


Inspiron 22 3000


دليل الخدمة




طراز الكمبيوتر: Inspiron 22-3264
النموذج الرقمي: W17B
الصوم الرقمي: W17B003

الملاحظات والتنبيهات والتحذيرات

 ملاحظة: تشير كلمة "ملاحظة" إلى معلومات هامة تساعدك على تحقيق أقصى استفادة من المنتج الخاص بك.

 تنبيه: تشير كلمة "تنبيه" إما إلى احتمال حدوث تلف بالأجهزة أو فقدان للبيانات، كما تملك بكيفية تجنب المشكلة.

 تحذير: تشير كلمة "تحذير" إلى احتمال حدوث ضرر بالملكات أو التعرض لإصابة جسدية أو الوفاة.

حقوق الطبع والنشر © عام 2016 محفوظة لشركة Dell Inc. جميع الحقوق محفوظة. هذا المنتج محمي بموجب حقوق الطبع والنشر وحقوق الملكية الفكرية الأمريكية والدولية. Dell وشعار Dell هما علامتان تجاريتان لشركة Dell Inc. في الولايات المتحدة و/أو نطاقات الاختصاص الأخرى. وكل العلامات والأسماء التجارية الأخرى الواردة هنا قد تكون علامات تجارية تخص الشركات ذات الصلة المألوفة لها.

08 - 2016

مراجعة A00

جدول المحتويات

9..... قبل العمل داخل جهاز الكمبيوتر الخاص بك.....

9 قبل البدء

9..... تعليمات السلامة.....

10..... الأدوات الموصى باستخدامها.....

10 قائمة المسامير اللولبية.....

12..... بعد العمل داخل جهاز الكمبيوتر الخاص بك.....

13..... معاينة فنية.....

13 المظهر الداخلي لجهاز الكمبيوتر الخاص بك.....

14..... مكونات لوحة النظام.....

17 إزالة الحامل.....

17 حامل الإسناد.....

19..... الحامل المتصل بقاعدة.....

20 إجراء لإزالة رافعة الحامل من قاعدة الحامل.....

23 إعادة وضع الحامل.....

23 حامل الإسناد.....

23 الحامل المتصل بقاعدة.....

23 إجراء لإعادة تركيب رافع الحامل عن قاعدة الحامل.....

24 إزالة الغطاء الخلفي.....

24 المتطلبات الأساسية.....

24 إجراء.....

26 إعادة وضع الغطاء الخلفي

26 الإجراء

26 المتطلبات التالية

27 إعادة تركيب محرك الأقراص الضوئية

27 المتطلبات الأساسية

27 الإجراء

30 إزالة محرك القرص الضوئي

30 الإجراء

30 المتطلبات التالية

31 إزالة محرك الأقراص الثابتة

31 المتطلبات الأساسية

31 الإجراء

34 إعادة وضع محرك الأقراص الثابتة

34 الإجراء

34 المتطلبات التالية

35 إزالة واقي لوحة النظام

35 المتطلبات الأساسية

35 الإجراء

37 إعادة وضع واقي لوحة النظام

37 الإجراء

37 المتطلبات التالية

38 إزالة وحدة الناكرة

38 المتطلبات الأساسية

38 الإجراء



40 إعادة وضع وحدة الذاكرة

40 الإجراء

42 المتطلبات التالية

43 إزالة البطاقة اللاسلكية

43 المتطلبات الأساسية

43 الإجراء

45 إعادة تركيب البطاقة اللاسلكية

45 الإجراء

47 المتطلبات التالية

48 إخراج لوحة أزرار التحكم

48 المتطلبات الأساسية

48 الإجراء

50 إعادة وضع لوحة أزرار التحكم

50 الإجراء

50 المتطلبات التالية

51 إزالة الميكروفون

51 المتطلبات الأساسية

51 الإجراء

53 إعادة وضع الميكروفون

53 الإجراء

53 المتطلبات التالية

54 إزالة الكاميرا

54 المتطلبات الأساسية

54 الإجراء

58.....إعادة وضع الكاميرا

58.....الإجراء

58.....المطلبات التالية

59.....إزالة البطارية الخلوية المصغرة

59.....المطلبات الأساسية

59.....الإجراء

61.....إعادة تركيب البطارية الخلوية المصغرة

61.....الإجراء

61.....المطلبات التالية

62.....إزالة المروحة

62.....المطلبات الأساسية

62.....الإجراء

64.....إعادة وضع المروحة

64.....الإجراء

64.....المطلبات التالية

65.....إزالة المشتت الحرارة

65.....المطلبات الأساسية

65.....الإجراء

67.....إعادة وضع المشتت الحرارة

67.....الإجراء

67.....المطلبات التالية

68.....إزالة مكبرات الصوت

68.....المطلبات الأساسية

68.....الإجراء



70.....إعادة وضع مكبرات الصوت.....

70الإجراء.....

70.....المطلوبات التالية.....

71.....إزالة لوحة النظام.....

71.....المطلوبات الأساسية.....

71.....الإجراء.....

74.....إعادة تركيب لوحة النظام.....

74الإجراء.....

74.....المطلوبات التالية.....

75إزالة مجموعة الشاشة.....

75المطلوبات الأساسية.....

75الإجراء.....

80إعادة وضع مجموعة الشاشة.....

80الإجراء.....

80.....المطلوبات التالية.....

82.....إزالة كبل الشاشة.....

82.....المطلوبات الأساسية.....

82الإجراء.....

84إعادة وضع كبل الشاشة.....

84الإجراء.....

84.....المطلوبات التالية.....

85إزالة القدم المطاطية.....

85.....المطلوبات الأساسية.....

85الإجراء.....

87إعادة وضع التدم المطاطية.....

87الإجراء.....

87المطبات التالية.....

88برنامج إعداد BIOS.....

88نطرة عامة على نظام الإدخال والإخراج الأساسي (BIOS).....

88الدخول إلى برنامج إعداد BIOS.....

88مسح كلمات المرور المنسية.....

88المطبات الأساسية.....

89الإجراء.....

89المطبات التالية.....

90مسح إعدادات CMOS.....

90المطبات الأساسية.....

90الإجراء.....

91المطبات التالية.....

92تحديث نظام الإدخال والإخراج الأساسي (BIOS).....

93أضواء النظام التشخيصية.....

95الحصول على المساعدة والاتصال بشركة Dell.....

95موارد المساعدة الذاتية.....

95الاتصال بشركة Dell.....



قبل العمل داخل جهاز الكمبيوتر الخاص بك

ملاحظة: قد تختلف الصور الموجودة في هذا المستند عن جهاز الكمبيوتر الخاص بك وذلك حسب التكوين الذي طلبته.



قبل البدء

- 1 احفظ جميع الملفات المفتوحة وأغلقها وقم بإنهاء جميع التطبيقات المفتوحة.
- 2 قم بإيقاف تشغيل جهاز الكمبيوتر الخاص بك.
- يختلف أمر الإغلاق استنادًا إلى نظام التشغيل المثبت على جهاز الكمبيوتر الخاص بك.
 - Windows 10: انقر على **إيقاف التشغيل** → **إيقاف التشغيل**.
 - Windows 8.1: في شاشة **إيقاف التشغيل**، انقر على أيقونة التيار **إيقاف التشغيل** → **إيقاف التشغيل**.
 - Windows 7: انقر على **إيقاف التشغيل** → **إيقاف التشغيل**.

ملاحظة: إذا كنت تستخدم نظام تشغيل آخر، فانظر مستندات نظام التشغيل لديك لمعرفة تعليمات إيقاف التشغيل.



- 3 أفضل جهاز الكمبيوتر الخاص بك وكافة الأجهزة المتصلة به من مأخذ التيار الكهربائي الخاصة بهم.
 - 4 أفضل كل الكابلات مثل كابلات الهاتف وكابلات الشبكة وما إلى ذلك من جهاز الكمبيوتر.
 - 5 أفضل كل الأجهزة والملحقات الطرفية المتصلة، مثل لوحات المفاتيح والمؤس والشاشات وما إلى ذلك من جهاز الكمبيوتر الخاص بك.
 - 6 قم بإزالة أي بطاقة وسائط وأي أقراص صوتية من جهاز الكمبيوتر الخاص بك، إن وجدت.
 - 7 بعد فصل الكابلات عن جهاز الكمبيوتر، اضغط مع الاستمرار على زر التشغيل لمدة تصل إلى 5 ثوانٍ تقريبًا لعزل لوحة النظام أرضيًا.
- تنبيه:** ضع جهاز الكمبيوتر على سطح مستو واتم تنظيف لتجنب خدش الشاشة.
- 8 ضع جهاز الكمبيوتر متجهًا لأسفل.



تعليمات السلامة

استعن بتوجيهات السلامة التالية لمساعدتك على حماية جهاز الكمبيوتر الخاص بك من أي تلف محتمل، وللمساعدة كذلك على ضمان سلامتك الشخصية.

تحذير: قبل العمل داخل جهاز الكمبيوتر الخاص بك، اقرأ معلومات الأمان التي تم شتمها مع جهاز الكمبيوتر الخاص بك. للتصرف على المعلومات الإضافية الخاصة بأفضل ممارسات الأمان، راجع الصفحة الرئيسية الخاصة بالتوافق التنظيمي على الموقع www.dell.com/regulatory_compliance.



تحذير: فصل كل مصادر التيار قبل فتح غطاء جهاز الكمبيوتر أو اللوحات. بعد الانتهاء من العمل داخل جهاز الكمبيوتر، أعد وضع كل الأغطية واللوحات والمسامير اللولبية قبل توصيل مصدر التيار الكهربائي.



تنبيه: لتجنب إتلاف جهاز الكمبيوتر، تأكد من أن سطح العمل مستويًا ونظيفًا.



تنبيه: لتجنب إتلاف المكونات والبطاقات، تعامل معها من الحواف وتجنب لمس السنون ونقاط التلامس.



تنبيه: ليس عليك سوى استكشاف الأخطاء وإصلاحها والقيام بعمليات الإصلاح المصرح بها أو التي يتم توجيهك إليها من خلال فريق المساعدة الفني من Dell. حيث أن التلف الناتج عن إجراء هذه الخدمة غير المصرح بها من Dell لا يغطيه الضمان الخاص بك. راجع تعليمات السلامة التي تم وضعها مع المنتج أو على الموقع www.dell.com/regulatory_compliance.



تنبيه: قبل لمس أي شيء داخل جهاز الكمبيوتر، قم بتأريض نفسك بواسطة لمس سطح معدني غير مطلي، مثل السطح المعدني الموجود في الجزء الخلفي من جهاز الكمبيوتر. إتمام العمل، المس سطح معدني غير مطلي بشكل دوري لتفريغ الكهرباء الساكنة والتي قد تتلف المكونات الداخلية لجهاز الكمبيوتر.



تنبيه: عند فصل كابل ماء، امسح الموصل الخاص به أو عروة السحب، وليس الكابل نفسه. بعض الكابلات تشغل على موصلات مزودة بعروات قتل أو مسامير لإهام لولبية يجب فكها قبل فصل الكابل. عند فصل الكابلات، حافظ على محاذتها بالتساوي لتجنب تبي أي من سنون الموصلات. عند توصيل الكابلات، تأكد أن المنافذ والموصلات تم توجيهها ومحاذتها بشكل صحيح.



تنبيه: اضغط على أي بطاقات متركبة وأخرها من قارئ بطاقات الوسائط.



الأدوات الموصى باستخدامها

قد تحتاج الإجراءات الواردة في هذا المستند إلى وجود الأدوات التالية:

- مفك Phillips
- مضطاط بلاستيكي

قائمة المسامير اللولبية

| المكون | مثبت بـ | نوع المسار اللولبي | الكمية |
|-----------------------------|----------------------|--------------------|--------|
| حامل المستند | الغطاء الخلفي | M4X8 | 2 |
| الحامل المتصل بقاعدة | الغطاء الخلفي | M4X8 | 4 |
| حامل محرك الأقراص الضوئية | قاعدة مجموعة الشاشة | M3X5 | 1 |
| حامل محرك الأقراص الضوئية | محرك الأقراص الضوئية | M2X2.5 | 2 |
| مجموعة محرك الأقراص الثابتة | قاعدة مجموعة الشاشة | M3X5 | 1 |
| حامل محرك الأقراص الثابتة | محرك الأقراص الثابتة | M3X5 | 3 |
| اللوحة الواقي للوحة النظام | قاعدة مجموعة الشاشة | M3X5 | 4 |
| حامل البطاقة اللاسلكية | لوحة النظام | M2X2.5 | 1 |
| المروحة | قاعدة مجموعة الشاشة | M3X5 | 2 |



| المكون | مثبت بـ | نوع المسبار اللولبي | الكمية |
|---------------------|---------------------|---------------------|--------|
| المشتت الحراري | قاعدة مجموعة الشاشة | M3X5 | 1 |
| شريط مكبر الصوت | قاعدة مجموعة الشاشة | M2X2.5 | 1 |
| لوحة النظام | قاعدة مجموعة الشاشة | M3X5 | 4 |
| حامل تثبيت VESA | قاعدة مجموعة الشاشة | M4X8 | 4 |
| قاعدة مجموعة الشاشة | مجموعة الشاشة | M3X5 | 19 |
| الأقدام المطاطية | إطار الشاشة | M3X5 | 4 |

بعد العمل داخل جهاز الكمبيوتر الخاص بك

تنبيه: قد يؤدي ترك المسامير اللولبية المتناثرة أو المفكوك داخل جهاز الكمبيوتر إلى إلحاق الضرر بجهاز الكمبيوتر الخاص بك بشدة.

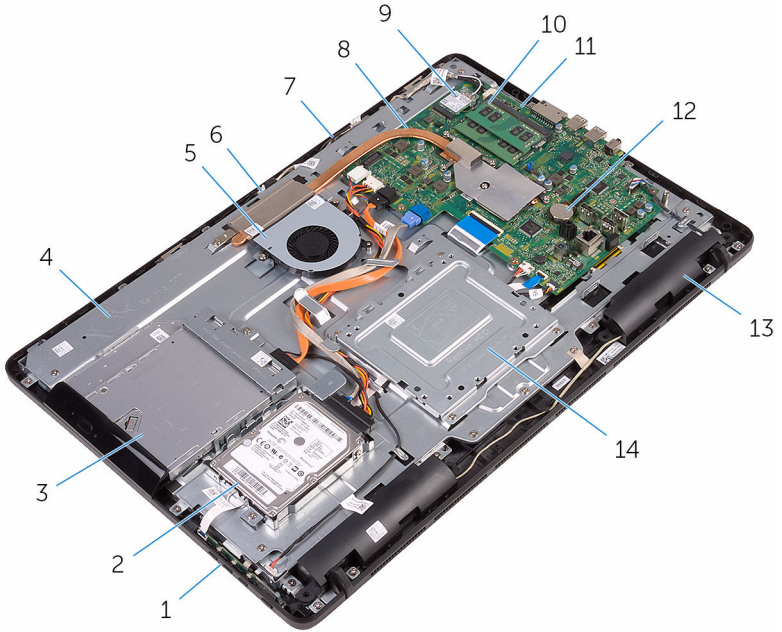


- 1 تم إعادة تركيب جميع المسامير اللولبية وتأكد من عدم وجود مسامير لولبية مفكوكة بداخل جهاز الكمبيوتر الخاص بك.
- 2 تم بتوصيل أي أجهزة خارجية أو أجهزة طرفية أو كابلات تمت بإزالتها قبل العمل داخل جهاز الكمبيوتر الخاص بك.
- 3 تم إعادة وضع أي بطاقات وسائط أو أقراص أو أي أجزاء أخرى تمت بإزالتها قبل العمل داخل جهاز الكمبيوتر الخاص بك.
- 4 تم بتوصيل جهاز الكمبيوتر الخاص بك بجميع الأجهزة المتصلة بالمنفذ الكهربائي الخاصة بها.
- 5 تم بتشغيل جهاز الكمبيوتر الخاص بك.

تحذيرة قبل العمل داخل جهاز الكمبيوتر الخاص بك، اقرأ معلومات الأمان التي تم شتمتها مع جهاز الكمبيوتر الخاص بك واتبع الخطوات الواردة في [قيل العمل داخل جهاز الكمبيوتر الخاص بك](#). بعد العمل داخل جهاز الكمبيوتر الخاص بك، اتبع التعليمات الواردة في [بيد العمل داخل جهاز الكمبيوتر الخاص بك](#). للتعرف على المعلومات الإضافية الخاصة بأفضل ممارسات الأمان، راجع الصفحة الرئيسية الخاصة بالتوافق التنظهي على الموقع www.dell.com/regulatory_compliance.



المنظر الداخلي لجهاز الكمبيوتر الخاص بك



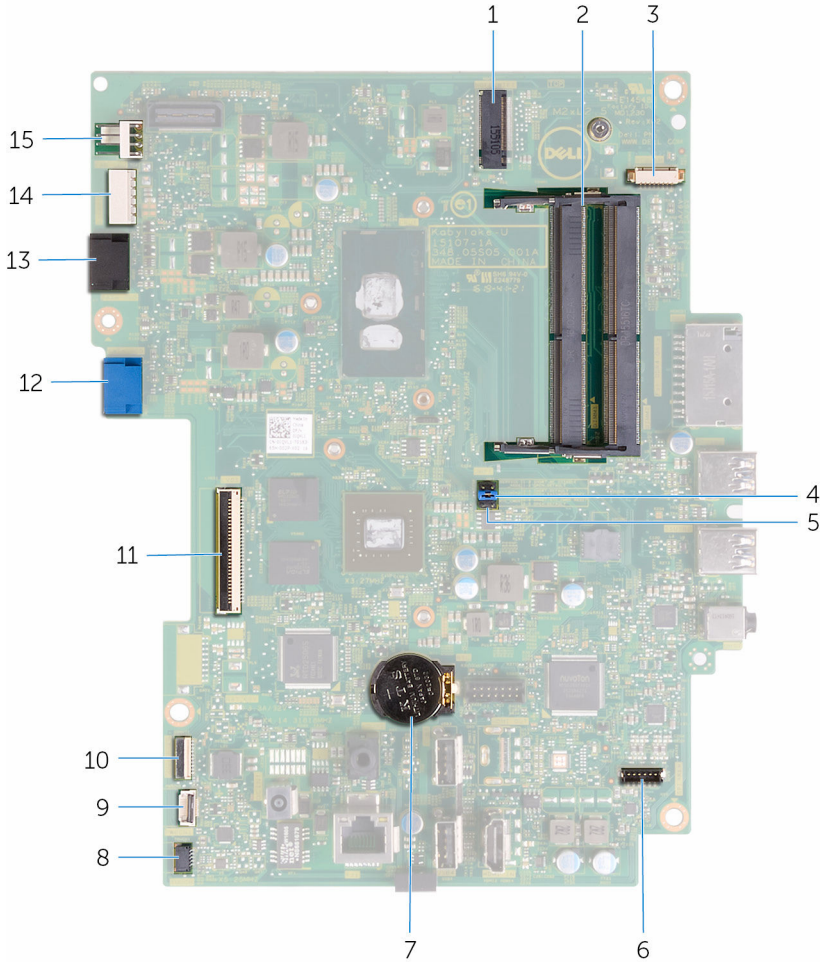
مجموعة محرك الأقراص الثابتة 2
 قاعدة مجموعة الشاشة 4
 وحدة الكاميرا 6
 المشتت الحراري 8

لوحة أزرار التحكم 1
 مجموعة محرك الأقراص الضوئية 3
 المروحة 5
 لوحة الميكروفون 7

| | | | |
|---------------------------|----|--------------------|----|
| وحدة التآكرة | 10 | البطاقة الالاسلكية | 9 |
| البطارية الخلووية المصغرة | 12 | لوحة النظام | 11 |
| حامل تثبيت VESA | 14 | مكبرات الصوت (2) | 13 |

مكونات لوحة النظام





| | | | |
|--|----|-------------------------------------|----|
| فتحات وحدة الذاكرة (2) | 2 | فتحة البطاقة اللاسلكية (NGFF_WI-FI) | 1 |
| وصلة مسح CMOS (RTCST) | 4 | موصل كابل الكاميرا (WEBCAM) | 3 |
| موصل كابل مكبر الصوت (SPEAKER) | 6 | وصلة مسح كلمة المرور (PSWD) | 5 |
| موصل كابل لوحة شاشة اللمس (TOUCH) | 8 | البطارية الخلفية المصغرة | 7 |
| موصل كابل تيار لوحة الشاشة (PWRCN1) | 10 | موصل كابل لوحة أزرار التحكم | 9 |
| موصل كابل بيانات محرك الأقراص الثابتة (SATA HDD) | 12 | موصل كابل الشاشة | 11 |

| | | | |
|--|----|---|----|
| موصل كابل تيار محرك الأقراص الثابتة ومحرك الأقراص الضوئية (SATAP1) | 14 | موصل كابل محرك الأقراص الضوئية (SATA ODD) | 13 |
| | | موصل كابل المروحة (FAN_CPU) | 15 |



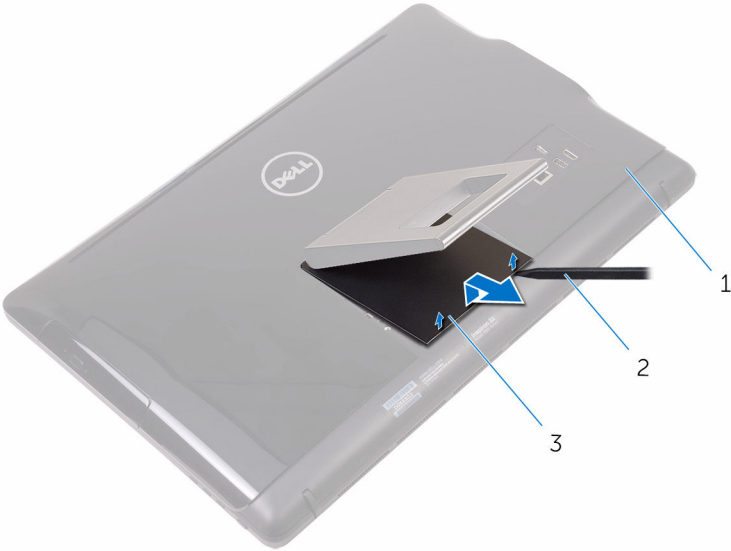
إزالة الحامل

تحذيرة قبل العمل داخل جهاز الكمبيوتر الخاص بك، اقرأ معلومات الأمان التي تم شتمتها مع جهاز الكمبيوتر الخاص بك واتبع الخطوات الواردة في [قيل العمل داخل جهاز الكمبيوتر الخاص بك](#). بعد العمل داخل جهاز الكمبيوتر الخاص بك، اتبع التعليمات الواردة في [بيد العمل داخل جهاز الكمبيوتر الخاص بك](#). للتصرف على المعلومات الإضافية الخاصة بأفضل ممارسات الأمان، راجع الصفحة الرئيسية الخاصة بالتوافق التشغيلي على الموقع www.dell.com/regulatory_compliance.



حامل الإسناد

- 1 باستخدام مخطاط بلاستيكي، ارفع غطاء الحامل خارج الغطاء الخلفي.
- 2 أخرج غطاء الحامل وقم بإزالته بعيدًا عن الغطاء الخلفي.



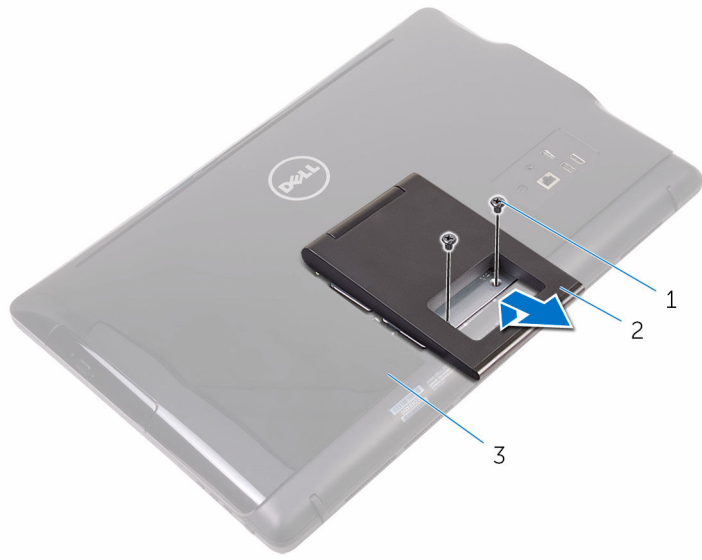
2 مخطاط بلاستيكي

1 الغطاء الخلفي

3 غطاء الحامل

- 3 أغلق الحامل وقم بإزالة المسامير اللولبية التي تثبت الحامل في الغطاء الخلفي.

4 ثم بإزالة الحامل وتم بإزالته بعيدًا عن الغطاء الخلفي.



2 حامل الإسناد

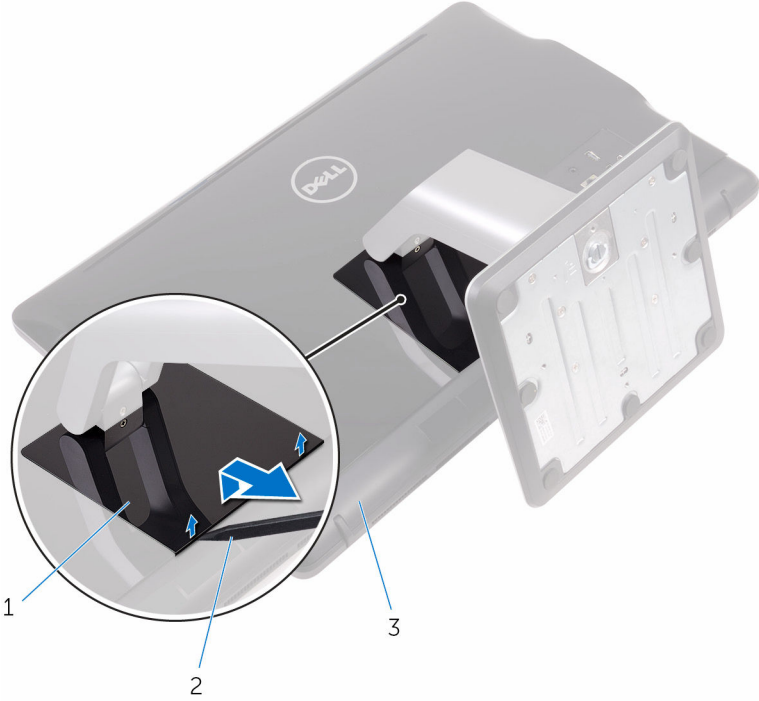
1 المسامير اللولبية (2)

3 الغطاء الخلفي



الحامل المتصل بقاعدة

1 باستخدام مخطاط بلاستيكي، ارفع غطاء الحامل خارج الغطاء الخلفي.



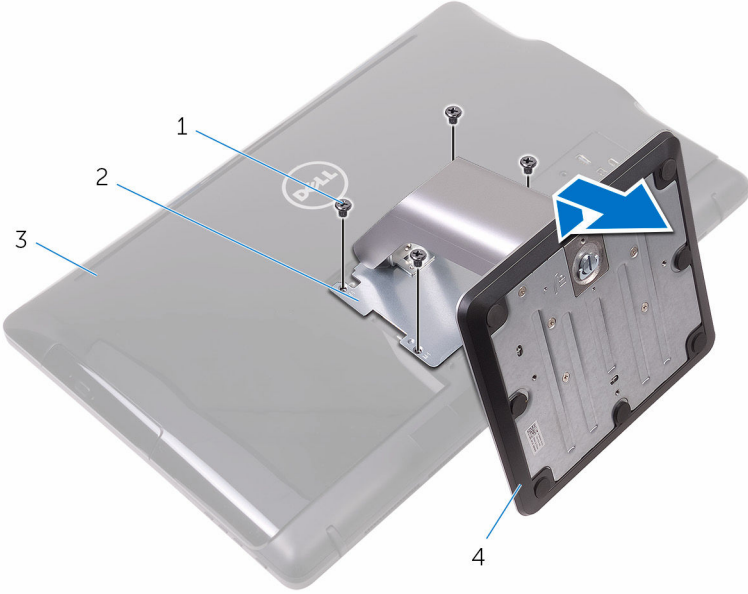
2 مخطاط بلاستيكي

1 غطاء الحامل

3 الغطاء الخلفي

2 ثم بإزالة المسامير اللولبية التي تثبت دعامة الحامل في الغطاء الخلفي.

3 ارفع المقبض وقم بإزاحته خارج الغطاء الخلفي.



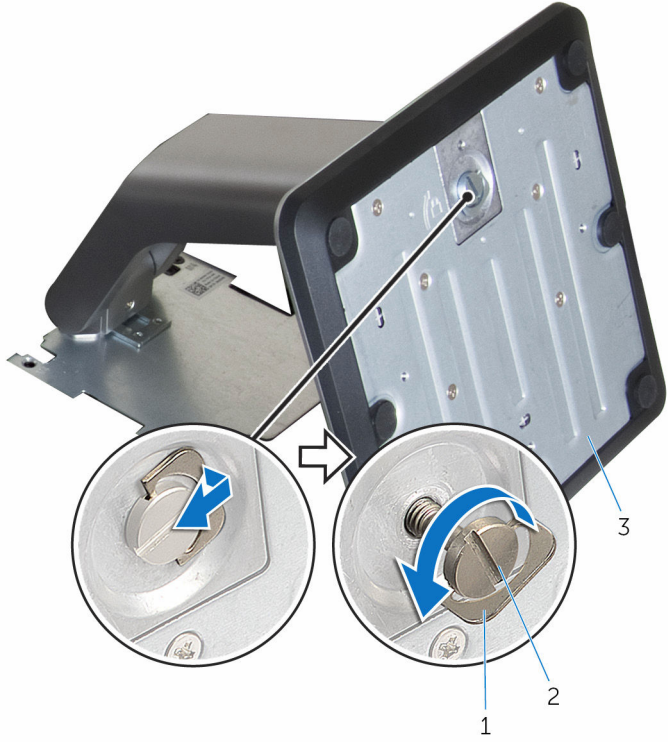
2 دعامة الحامل
4 الحامل المتصل بقاعدة

1 المسامير اللولبية (4)
3 الغطاء الخلفي

الإجراء لإزالة رافعة الحامل من قاعدة الحامل

1 ارفع مقبض المسار اللولبي الموجود في قاعدة الحامل.

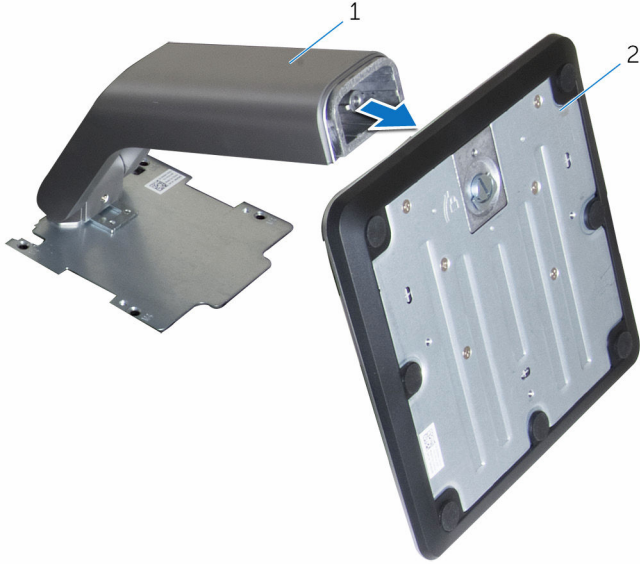
2 باستخدام مقبض المسبار اللولبي، قم بترك مسبار التثبيت اللولبي الذي يثبت قاعدة الحامل في رافعة الحامل.



2 مسبار تثبيت لولبي

1 مقبض مسبار لولبي
3 قاعدة الحامل

3 تم بإزالة قاعدة الحامل بعيدًا عن رافعة الحامل.



2 قاعدة الحامل

1 رافعة الحامل

إعادة وضع الحامل



تحذيرة قبل العمل داخل جهاز الكمبيوتر الخاص بك، اقرأ معلومات الأمان التي تم شتمتها مع جهاز الكمبيوتر الخاص بك واتبع الخطوات الواردة في [قيد العمل داخل جهاز الكمبيوتر الخاص بك](#). بعد العمل داخل جهاز الكمبيوتر الخاص بك، اتبع التعليمات الواردة في [قيد العمل داخل جهاز الكمبيوتر الخاص بك](#). للتعرف على المعلومات الإضافية الخاصة بأفضل ممارسات الأمان، راجع الصفحة الرئيسية الخاصة بالتوافق التشغيلي على الموقع www.dell.com/regulatory_compliance.

حامل الإسناد

- 1 أدخل الألسنة الموجودة في مجموعة الحامل إلى داخل الفتحات الموجودة في الغطاء الخلفي.
- 2 قم بمحاذاة فتحات المسامير اللولبية الموجودة في الحامل مع فتحات المسامير اللولبية الموجودة في الغطاء الخلفي.
- 3 أعد تركيب المسامير اللولبية المثبتة للحامل في الغطاء الخلفي.
- 4 أعد وضع غطاء الحامل.

الحامل المتصل بقاعدة

- 1 أدخل الألسنة الموجودة في مجموعة الحامل إلى داخل الفتحات الموجودة في الغطاء الخلفي.
- 2 قم بمحاذاة فتحات المسامير اللولبية الموجودة في الحامل مع فتحات المسامير اللولبية الموجودة في الغطاء الخلفي.
- 3 أعد تركيب المسامير المثبتة لدعم الحامل في الغطاء الخلفي.
- 4 أعد وضع غطاء الحامل.

إجراء لإعادة تركيب رافع الحامل عن قاعدة الحامل

- 1 قم بإزاحة قاعدة الحامل في الفتحة الموجودة على رافعة الحامل.
- 2 أحكم ربط مسامير التثبيت اللولبية المسطحة الرأس، وقم بطي مقبض المسار اللولبي على قاعدة الحامل.

إزالة الغطاء الخلفي

تحذيرة قبل العمل داخل جهاز الكمبيوتر الخاص بك، اقرأ معلومات الأمان التي تم شتمنها مع جهاز الكمبيوتر الخاص بك واتبع الخطوات الواردة في [قيل العمل داخل جهاز الكمبيوتر الخاص بك](#). بعد العمل داخل جهاز الكمبيوتر الخاص بك، اتبع التعليمات الواردة في [بيد العمل داخل جهاز الكمبيوتر الخاص بك](#). للتعرف على المعلومات الإضافية الخاصة بأفضل ممارسات الأمان، راجع الصفحة الرئيسية الخاصة بالتوافق التشغيلي على الموقع www.dell.com/regulatory_compliance.



المتطلبات الأساسية

قم بإزالة الخامل.

الإجراء

تنبيه: لا تتم بإزالة غطاء جهاز الكمبيوتر إذا لم تتم بتثبيت أو استبدال المكونات الداخلية في جهاز الكمبيوتر الخاص بك.



- 1 باستخدام إبهامك، اضغط على الفتحة الموجودة على الغطاء الخلفي.
- 2 باستخدام أطراف أصابعك، افصل الألسنة وحررها من الغطاء الخلفي.

3 ارفع الغطاء الخلفي بعيدًا عن قاعدة مجموعة الشاشة.



1 الغطاء الخلفي


إعادة وضع الغطاء الخلفي

تحذيرة قبل العمل داخل جهاز الكمبيوتر الخاص بك، اقرأ معلومات الأمان التي تم شتمتها مع جهاز الكمبيوتر الخاص بك واتبع الخطوات الواردة في [قيد العمل داخل جهاز الكمبيوتر الخاص بك](#). بعد العمل داخل جهاز الكمبيوتر الخاص بك، اتبع التعليمات الواردة في [بدا العمل داخل جهاز الكمبيوتر الخاص بك](#). للتصرف على المعلومات الإضافية الخاصة بأفضل ممارسات الأمان، راجع الصفحة الرئيسية الخاصة بالتوافق التشغيلي على الموقع www.dell.com/regulatory_compliance.



الإجراء

قم بمحاذاة ألسنة الموجودة في الغطاء الخلفي مع الفتحات الموجودة في قاعدة مجموعة الشاشة واضغط على الغطاء الخلفي لثبيته في مكانه.

ملاحظة: تأكد من عدم وجود كابلات محتجة بين الغطاء الخلفي وقاعدة مجموعة الشاشة. 

المتطلبات التالية

أعد وضع [الحامل](#).



إعادة تركيب محرك الأقراص الضوئية

تحذيرة قبل العمل داخل جهاز الكمبيوتر الخاص بك، اقرأ معلومات الأمان التي تم شتمنها مع جهاز الكمبيوتر الخاص بك واتبع الخطوات الواردة في [قيل العمل داخل جهاز الكمبيوتر الخاص بك](#). بعد العمل داخل جهاز الكمبيوتر الخاص بك، اتبع التعليمات الواردة في [بيد العمل داخل جهاز الكمبيوتر الخاص بك](#). للتصرف على المعلومات الإضافية الخاصة بأفضل ممارسات الأمان، راجع الصفحة الرئيسية الخاصة بالتوافق التشغيلي على الموقع www.dell.com/regulatory_compliance.



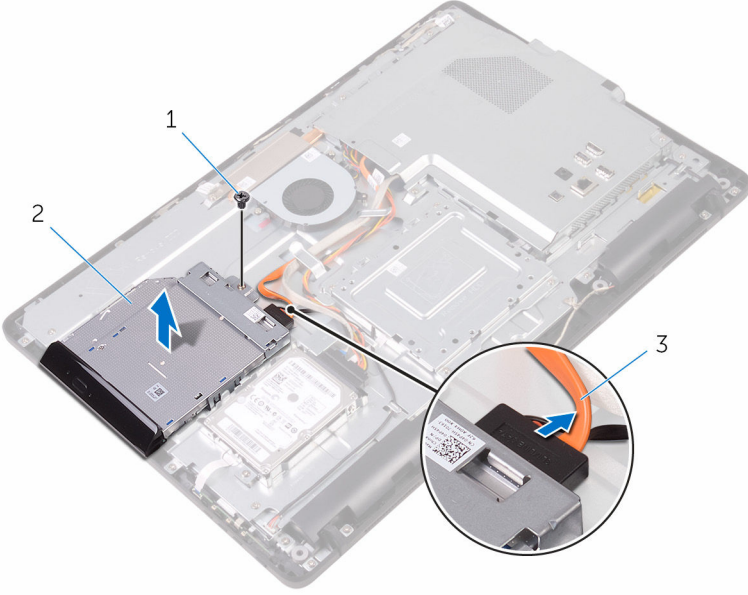
المتطلبات الأساسية

- 1 تم إزالة الحامل.
- 2 تم إزالة الغطاء الخلفي.

الإجراء

- 1 افصل كابل محرك الأقراص الضوئية من محرك الأقراص الضوئية.
- 2 تم إزالة المسار اللولبي الذي يثبت حامل محرك الأقراص الضوئية في قاعدة مجموعة الشاشة.

3 ارفع حامل محرك الأقراص الضوئية من قاعدة مجموعة الشاشة.



2 محرك الأقراص الضوئية

1 المسار اللولبي

3 كابل محرك الأقراص الضوئية

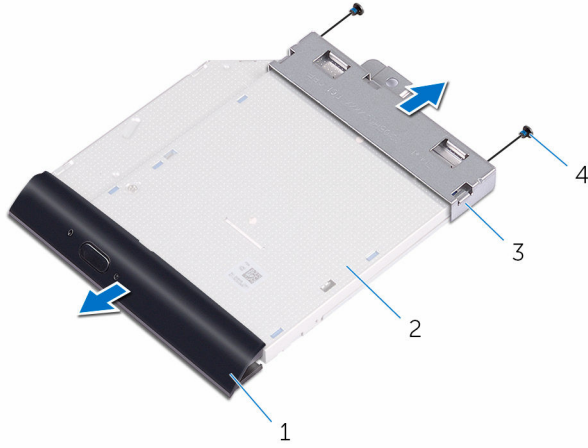
4 اسحب إطار محرك الأقراص الضوئية برفق وقم بإزالته من محرك الأقراص الضوئية.

5 قم بإزالة المسامير اللولبية التي تثبت حامل محرك الأقراص الضوئية في محرك الأقراص الضوئية.



تم بإزالة حامل محرك الأقراص الضوئية من محرك الأقراص الضوئية.

ملاحظة: لاحظ اتجاه حامل محرك الأقراص الضوئية بحيث يمكنك إعادة وضعه بشكل صحيح.



2 محرك الأقراص الضوئية
4 المسامير الموليبية (2)


1 إطار محرك الأقراص الضوئية
3 حامل محرك الأقراص الضوئية

إزالة محرك القرص الضوئي

تحذيرة قبل العمل داخل جهاز الكمبيوتر الخاص بك، اقرأ معلومات الأمان التي تم شتمنها مع جهاز الكمبيوتر الخاص بك واتبع الخطوات الواردة في [قيل العمل داخل جهاز الكمبيوتر الخاص بك](#). بعد العمل داخل جهاز الكمبيوتر الخاص بك، اتبع التعليمات الواردة في [بيد العمل داخل جهاز الكمبيوتر الخاص بك](#). للتعرف على المعلومات الإضافية الخاصة بأفضل ممارسات الأمان، راجع الصفحة الرئيسية الخاصة بالتوافق التشغيلي على الموقع www.dell.com/regulatory_compliance.



الإجراء

- 1 تم بمحاذاة فتحات المسامير اللولبية الموجودة في حامل محرك الأقراص الضوئية مع فتحات المسامير اللولبية الموجودة في محرك الأقراص الضوئية.
- 2  **ملاحظة:** يجب عليك وبشكل صحيح محاذاة حامل محرك الأقراص الضوئية للتأكد من أن محرك الأقراص الضوئية يمكن تثبيته جيداً في جهاز الكمبيوتر. للتعرف على الاتجاه الصحيح، انظر الخطوة 6 في "إزالة محرك الأقراص الضوئية".
- 3 أعد تركيب المسامير اللولبية التي تثبت حامل محرك الأقراص الضوئية في محرك الأقراص الضوئية.
- 4 اصحب بعناية إطار محرك الأقراص الضوئية إلى داخل محرك الأقراص الضوئية.
- 5 ضع حامل محرك الأقراص الضوئية على قاعدة مجموعة الشاشة.
- 6 أعد تركيب المسار اللولبي الذي يثبت حامل محرك الأقراص الضوئية في قاعدة مجموعة الشاشة.
- 6 تم بتوصيل كابل محرك الأقراص الضوئية بمحرك الأقراص الضوئية.

المتطلبات التالية

- 1 أعد وضع [الغطاء الخلفي](#).
- 2 أعد وضع [الحامل](#).



إزالة محرك الأقراص الثابتة.

تحذير: قبل العمل داخل جهاز الكمبيوتر الخاص بك، اقرأ معلومات الأمان التي تم شتمها مع جهاز الكمبيوتر الخاص بك واتبع الخطوات الواردة في [قيد العمل داخل جهاز الكمبيوتر الخاص بك](#). بعد العمل داخل جهاز الكمبيوتر الخاص بك، اتبع التعليمات الواردة في [بدا العمل داخل جهاز الكمبيوتر الخاص بك](#). للتعرف على المعلومات الإضافية الخاصة بأفضل ممارسات الأمان، راجع الصفحة الرئيسية الخاصة بالتوافق التشغيلي على الموقع www.dell.com/regulatory_compliance.



تنبيه: محركات الأقراص الثابتة تكون قابلة للكسر. تدخ الحذر عند التعامل مع محرك الأقراص الثابتة.



تنبيه: لتجنب فقد البيانات، لا تتم إزالة محرك الأقراص الثابتة عندما يكون جهاز الكمبيوتر في حالة سكون أو في حالة تشغيل.



المتطلبات الأساسية

1 تم إزالة الحامل.

2 تم إزالة الغطاء الخلفي.

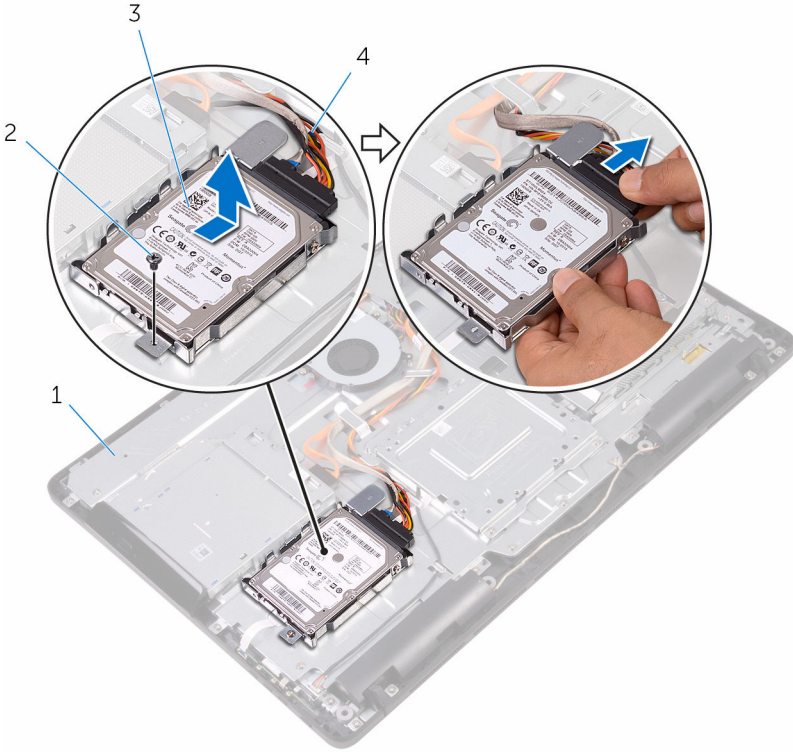
الإجراء

1 أفضل كابل محرك الأقراص الثابتة من محرك الأقراص الثابتة.

2 تم إزالة المسار اللولبي التي يثبت مجموعة محرك الأقراص الثابتة في قاعدة مجموعة الشاشة.

3 تم بإزالة مجموعة محرك الأقراص الثابتة حتى يتم تحرير أسنة التثبيت من الفتحات الموجودة في قاعدة مجموعة الشاشة.

4 ارفع مجموعة محرك الأقراص الثابتة بعيدًا عن قاعدة مجموعة الشاشة.

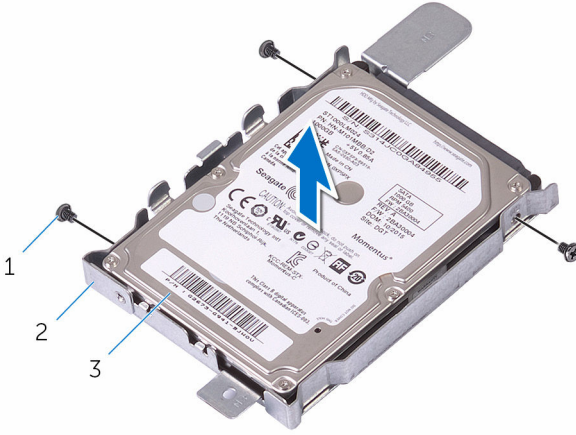


2 المسار اللولبي
4 كابل محرك الأقراص الثابتة

1 قاعدة مجموعة الشاشة
3 مجموعة محرك الأقراص الثابتة

5 تم بإزالة المسامير اللولبية التي تثبت حامل محرك الأقراص الثابتة في محرك الأقراص الثابتة.

6 ثم بإزالة محرك الأقراص الثابتة من حامل محرك الأقراص الثابتة.



2 حامل محرك الأقراص الثابتة

1 المسامير اللولبية (3)

3 محرك الأقراص الثابتة

إعادة وضع محرك الأقراص الثابتة

تحذيرة قبل العمل داخل جهاز الكمبيوتر الخاص بك، اقرأ معلومات الأمان التي تم وضعها مع جهاز الكمبيوتر الخاص بك واتبع الخطوات الواردة في [قيل العمل داخل جهاز الكمبيوتر الخاص بك](#). بعد العمل داخل جهاز الكمبيوتر الخاص بك، اتبع التعليمات الواردة في [بيد العمل داخل جهاز الكمبيوتر الخاص بك](#). للتعرف على المعلومات الإضافية الخاصة بأفضل ممارسات الأمان، راجع الصفحة الرئيسية الخاصة بالتوافق التشغيلي على الموقع www.dell.com/regulatory_compliance.

تنبيه: محركات الأقراص الثابتة تكون قابلة للكسر. تدخ الحذر عند التعامل مع محرك الأقراص الثابتة.

الإجراء

- 1 تم بحاذة فتحات المسامير اللولبية الموجودة في محرك الأقراص الثابتة مع فتحات المسامير اللولبية الموجودة في حامل محرك الأقراص الثابتة.
- 2 أعد تركيب المسامير اللولبية التي تثبت حامل محرك الأقراص الثابتة في محرك الأقراص الثابتة.
- 3 تم بحاذة ألسنة الموجودة في مجموعة محرك الأقراص الثابتة مع الفتحات الموجودة في قاعدة مجموعة الشاشة.
- 4 تم بإراحة ألسنة التثبيت الموجودة في مجموعة محرك الأقراص الثابتة إلى داخل الفتحات الموجودة في قاعدة مجموعة الشاشة.
- 5 أعد تركيب المسار اللولبي الذي يثبت مجموعة محرك الأقراص الثابتة في قاعدة مجموعة الشاشة.
- 6 تم بتوصيل كابل محرك الأقراص الثابتة بمحرك الأقراص الثابتة.

المتطلبات التالية

- 1 أعد وضع [الغطاء الخلفي](#).
- 2 أعد وضع [الحامل](#).



إزالة واقي لوحة النظام

تحذيرة قبل العمل داخل جهاز الكمبيوتر الخاص بك، اقرأ معلومات الأمان التي تم شتمتها مع جهاز الكمبيوتر الخاص بك واتبع الخطوات الواردة في [قيل العمل داخل جهاز الكمبيوتر الخاص بك](#). بعد العمل داخل جهاز الكمبيوتر الخاص بك، اتبع التعليمات الواردة في [بيد العمل داخل جهاز الكمبيوتر الخاص بك](#). للتصرف على المعلومات الإضافية الخاصة بأفضل ممارسات الأمان، راجع الصفحة الرئيسية الخاصة بالتوافق التشغيلي على الموقع www.dell.com/regulatory_compliance.



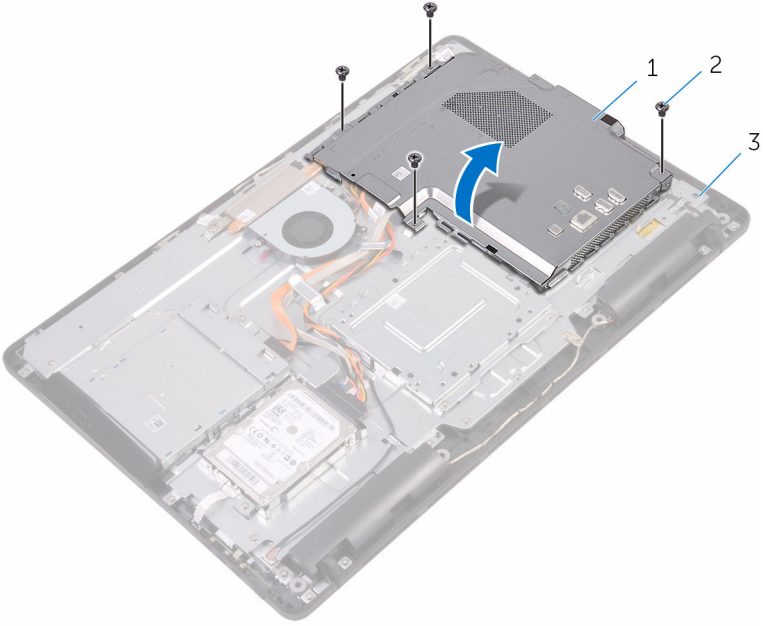
المتطلبات الأساسية

- 1 تم إزالة الحامل.
- 2 تم إزالة الغطاء الخلفي.

الإجراء

- 1 تم إزالة المسامير اللولبية التي تثبت واقي لوحة النظام في قاعدة مجموعة الشاشة.

2 ارفع واقي لوحة النظام بعيدًا عن قاعدة مجموعة الشاشة.



2 المسامير اللولبية (4)

1 واقي لوحة النظام
3 قاعدة مجموعة الشاشة

إعادة وضع واقي لوحة النظام.

تحذيرة قبل العمل داخل جهاز الكمبيوتر الخاص بك، اقرأ معلومات الأمان التي تم شتمتها مع جهاز الكمبيوتر الخاص بك واتبع الخطوات الواردة في [قيد العمل داخل جهاز الكمبيوتر الخاص بك](#). بعد العمل داخل جهاز الكمبيوتر الخاص بك، اتبع التعليمات الواردة في [بيد العمل داخل جهاز الكمبيوتر الخاص بك](#). للتصرف على المعلومات الإضافية الخاصة بأفضل ممارسات الأمان، راجع الصفحة الرئيسية الخاصة بالتوافق التنظهي على الموقع www.dell.com/regulatory_compliance.



الإجراء

- 1 تم بحاذاة الفتحات الموجودة على واقي لوحة النظام مع المنافذ الموجودة في لوحة النظام، وضع واقي لوحة النظام على قاعدة مجموعة الشاشة.
- 2 تم بحاذاة فتحات المسامير اللولبية الموجودة على واقي لوحة النظام مع فتحات المسامير اللولبية الموجودة بقاعدة مجموعة الشاشة.
- 3 أعد تركيب المسامير اللولبية التي تثبت واقي لوحة النظام بقاعدة مجموعة الشاشة.

المتطلبات التالية

- 1 أعد وضع [الغطاء الخلفي](#).
- 2 أعد وضع [الحامل](#).

إزالة وحدة الذاكرة

تحذيرة قبل العمل داخل جهاز الكمبيوتر الخاص بك، اقرأ معلومات الأمان التي تم شتمتها مع جهاز الكمبيوتر الخاص بك واتبع الخطوات الواردة في [قيل العمل داخل جهاز الكمبيوتر الخاص بك](#). بعد العمل داخل جهاز الكمبيوتر الخاص بك، اتبع التعليمات الواردة في [بيد العمل داخل جهاز الكمبيوتر الخاص بك](#). للتصرف على المعلومات الإضافية الخاصة بأفضل ممارسات الأمان، راجع الصفحة الرئيسية الخاصة بالتوافق التشغيلي على الموقع www.dell.com/regulatory_compliance.



المتطلبات الأساسية

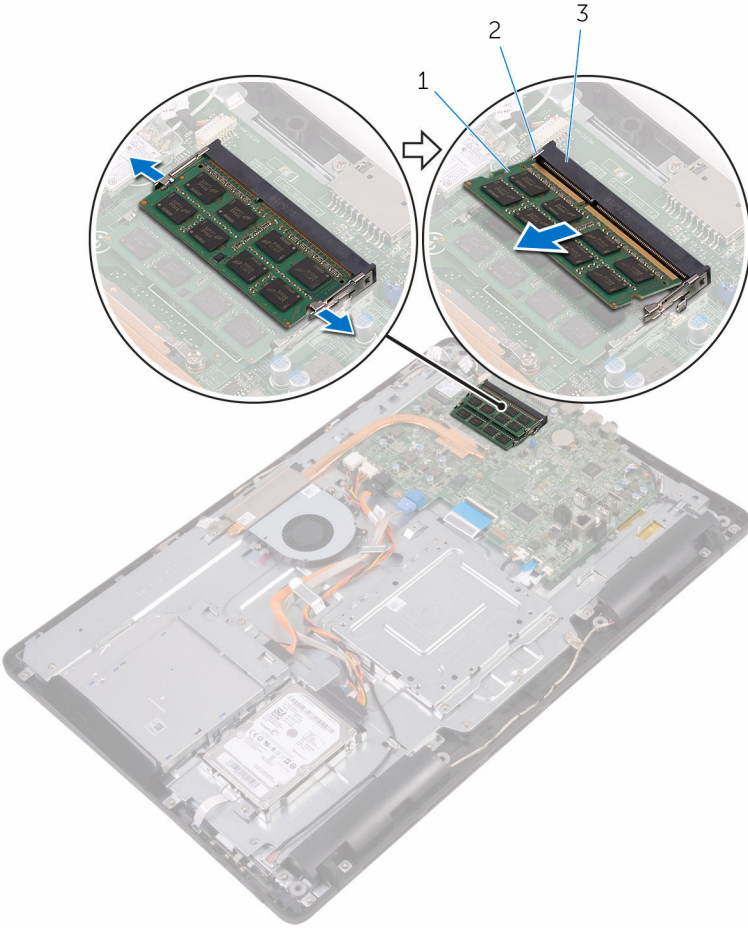
- 1 تم إزالة الحامل.
- 2 تم إزالة الغطاء الخلفي.
- 3 تم إزالة واطي لوحة النظام.

الإجراء

- 1 استخدم أطراف أصابعك لفصل مشابك التثبيت الموجودة على طرفي فتحة وحدة الذاكرة بعناية حتى تبرز وحدة الذاكرة للخارج.



2 تم بإزالة وإزالة وحدة الذاكرة من فتحة وحدة الذاكرة.



2 مشابك التثبيت (2)

1 وحدة الذاكرة

3 فتحة وحدة الذاكرة

إعادة وضع وحدة الذاكرة

تحذيرة قبل العمل داخل جهاز الكمبيوتر الخاص بك، اقرأ معلومات الأمان التي تم شتمتها مع جهاز الكمبيوتر الخاص بك واتبع الخطوات الواردة في [قيد العمل داخل جهاز الكمبيوتر الخاص بك](#). بعد العمل داخل جهاز الكمبيوتر الخاص بك، اتبع التعليمات الواردة في [بدا العمل داخل جهاز الكمبيوتر الخاص بك](#). للتصرف على المعلومات الإضافية الخاصة بأفضل ممارسات الأمان، راجع الصفحة الرئيسية الخاصة بالتوافق التشغيلي على الموقع www.dell.com/regulatory_compliance.

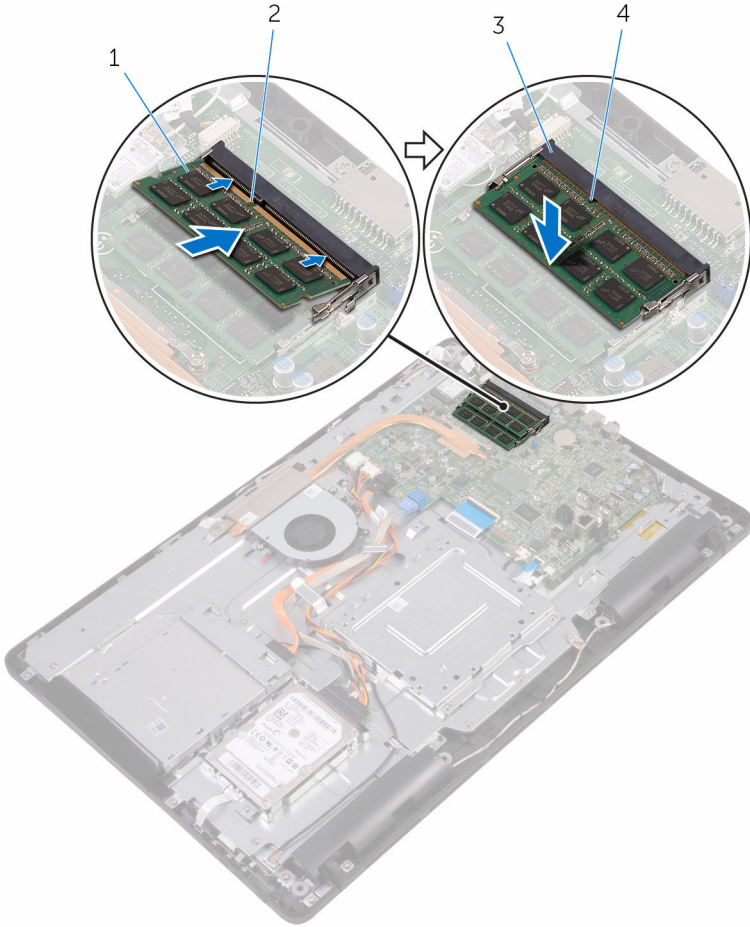


الإجراء

1 تم محاذاة الفتحة الموجودة في وحدة الذاكرة مع اللسان الموجود في فتحة وحدة الذاكرة.

2 تم بإزالة وحدة الذاكرة بعبوات إلى داخل الفتحة براوية، واضغط على وحدة الذاكرة حتى تستقر في مكانها محدثة صوت طقطقة.

ملاحظة: إذا لم تسمع صوت استقرار وحدة الذاكرة في موضعها، فقم بإزالتها وإعادة تركيبها.



2 السن

4 لسان

1 وحدة الذاكرة

3 فتحة وحدة الذاكرة

المتطلبات التالية

- 1 أعد وضع [واقف لوحة النظام](#).
- 2 أعد وضع [الغطاء الخلفي](#).
- 3 أعد وضع [الخامل](#).



إزالة البطاقة اللاسلكية

تحذيرة قبل العمل داخل جهاز الكمبيوتر الخاص بك، اقرأ معلومات الأمان التي تم شتمتها مع جهاز الكمبيوتر الخاص بك واتبع الخطوات الواردة في [قيل العمل داخل جهاز الكمبيوتر الخاص بك](#). بعد العمل داخل جهاز الكمبيوتر الخاص بك، اتبع التعليمات الواردة في [بيد العمل داخل جهاز الكمبيوتر الخاص بك](#). للتصرف على المعلومات الإضافية الخاصة بأفضل ممارسات الأمان، راجع الصفحة الرئيسية الخاصة بالتوافق التشغيلي على الموقع www.dell.com/regulatory_compliance.



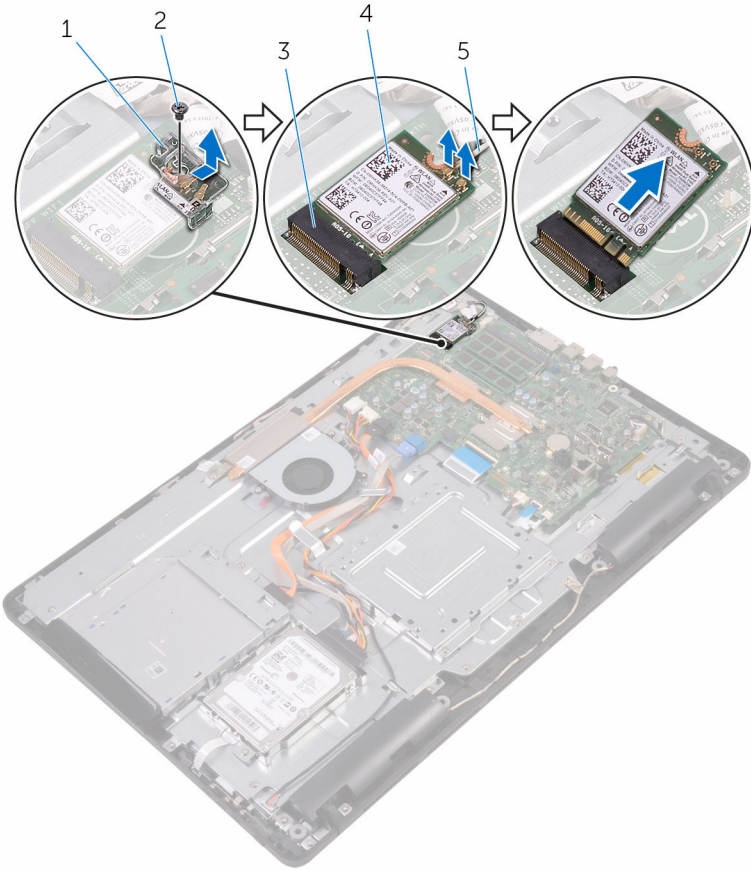
المتطلبات الأساسية

- 1 تم إزالة الحامل.
- 2 تم إزالة الغطاء الخلفي.
- 3 تم إزالة واطئ لوحة النظام.

الإجراء

- 1 تم إزالة المسار اللولبي الذي يثبت حامل البطاقة اللاسلكية والبطاقة اللاسلكية في لوحة النظام.
- 2 ارفع حامل البطاقة اللاسلكية خارج البطاقة اللاسلكية.
- 3 تم بفضل كابلات الهوائي من البطاقة اللاسلكية.

4 تم بإزالة البطاقة اللاسلكية خارج فتحة البطاقة اللاسلكية.



2 المسار المولي
4 البطاقة اللاسلكية

1 حامل البطاقة اللاسلكية
3 فتحة البطاقة اللاسلكية
5 كابلات الهوائي



إعادة تركيب البطاقة اللاسلكية.

تحذيرة قبل العمل داخل جهاز الكمبيوتر الخاص بك، اقرأ معلومات الأمان التي تم شتمتها مع جهاز الكمبيوتر الخاص بك واتبع الخطوات الواردة في [قيل العمل داخل جهاز الكمبيوتر الخاص بك](#). بعد العمل داخل جهاز الكمبيوتر الخاص بك، اتبع التعليمات الواردة في [بيد العمل داخل جهاز الكمبيوتر الخاص بك](#). للتعرف على المعلومات الإضافية الخاصة بأفضل ممارسات الأمان، راجع الصفحة الرئيسية الخاصة بالتوافق التنظهي على الموقع www.dell.com/regulatory_compliance.



الإجراء

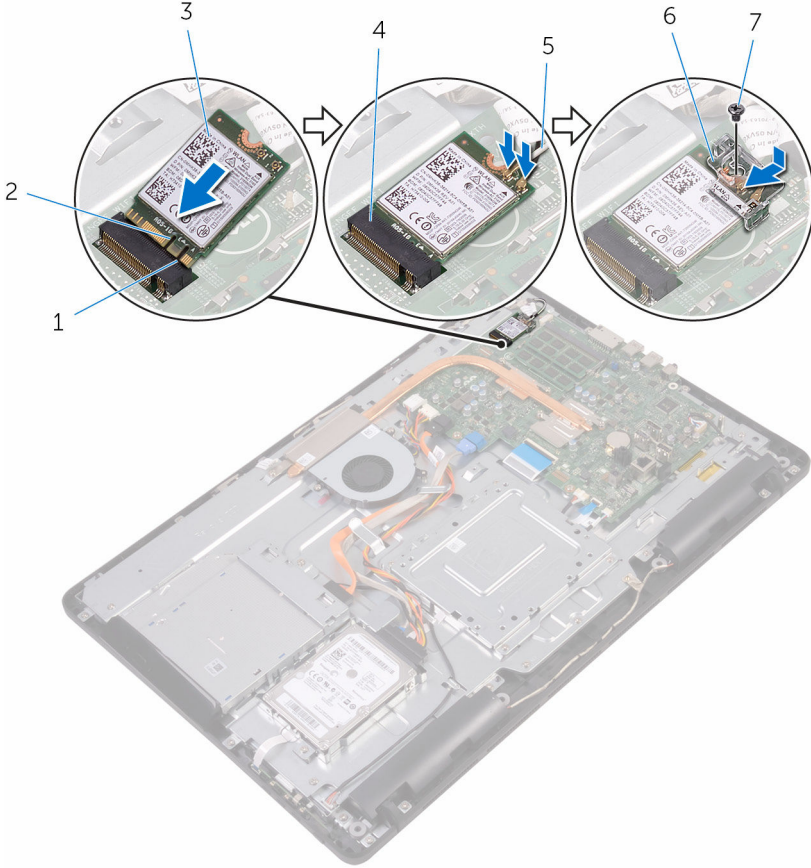
- 1 تم بمحاذاة السن الموجود على البطاقة اللاسلكية مع اللسان الموجود في فتحة البطاقة اللاسلكية.
 - 2 أدخل البطاقة اللاسلكية في فتحة البطاقة اللاسلكية.
 - 3 تم بتوصيل كابلات الهوائي بالبطاقة اللاسلكية.
- يوضح الجدول التالي نظام ألوان كابلات الهوائي للبطاقة اللاسلكية التي يدعمها جهاز الكمبيوتر الخاص بك:

| لون كابل الهوائي | الموصلات الموجودة في البطاقة اللاسلكية |
|------------------|--|
| أبيض | الكابل الرئيسي (مثلث أبيض) |
| أسود | الكابل الإضافي (مثلث أسود) |

4 اضغط على الطرف الآخر من البطاقة اللاسلكية، وقم بمحاذاة فتحة المسبار اللولبي الموجودة على حامل البطاقة اللاسلكية والبطاقة اللاسلكية مع فتحة المسبار اللولبي الموجودة في لوحة النظام.

أعد تركيب المسار اللولبي الذي يثبت حامل البطاقة اللاسلكية والبطاقة اللاسلكية في لوحة النظام.

5



- | | | | |
|------------------------|---|-------------------|---|
| السن | 2 | لسان | 1 |
| فتحة البطاقة اللاسلكية | 4 | البطاقة اللاسلكية | 3 |
| حامل البطاقة اللاسلكية | 6 | كابلات الهوائي | 5 |
| | | المسار اللولبي | 7 |



المطلبات التالية

- 1 أعد وضع [واقف لوحة النظام](#).
- 2 أعد وضع [الغطاء الخلفي](#).
- 3 أعد وضع [الخامل](#).

إخراج لوحة أزرار التحكم

تحذيرة قبل العمل داخل جهاز الكمبيوتر الخاص بك، اقرأ معلومات الأمان التي تم شتمنها مع جهاز الكمبيوتر الخاص بك واتبع الخطوات الواردة في [قيل العمل داخل جهاز الكمبيوتر الخاص بك](#). بعد العمل داخل جهاز الكمبيوتر الخاص بك، اتبع التعليمات الواردة في [بيد العمل داخل جهاز الكمبيوتر الخاص بك](#). للتصرف على المعلومات الإضافية الخاصة بأفضل ممارسات الأمان، راجع الصفحة الرئيسية الخاصة بالتوافق التنظهي على الموقع www.dell.com/regulatory_compliance.



المتطلبات الأساسية

1 تم إزالة الخامل.

2 تم إزالة الغطاء الخلفي.

الإجراء

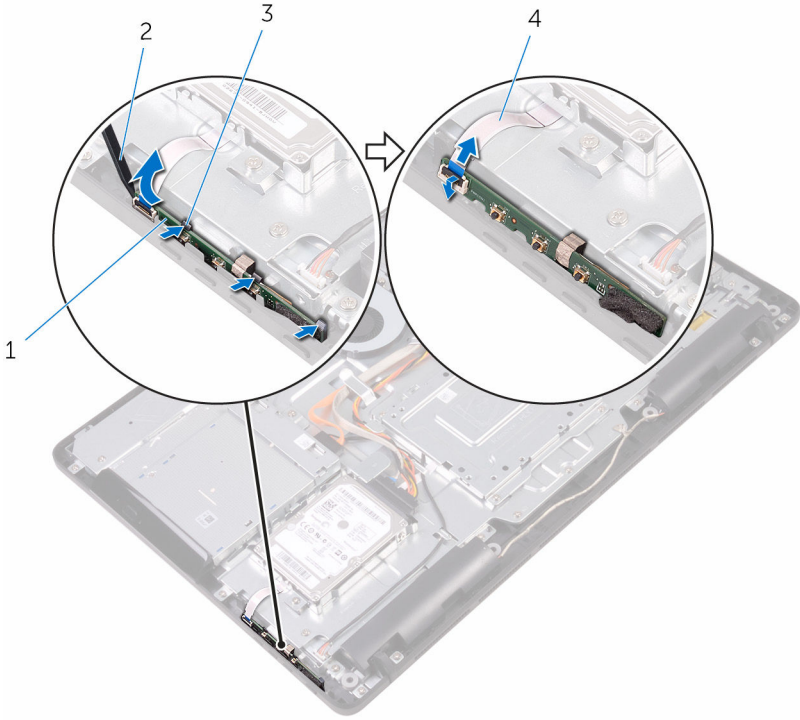
1 باستخدام مخطاط بلاستيكي، ادفع مشابك التثبيت الموجودة في فتحة لوحة أزرار التحكم.

2 **ملاحظة:** لاحظ اتجاه لوحة أزرار التحكم بحيث يمكنك إعادة وضعها بشكل صحيح.



2 اضغط على مشابك التثبيت وافرغ لوحة أزرار التحكم بعيدًا عن قاعدة مجموعة الشاشة.

3 افتح المزلاج وافصل كابل لوحة أزرار التحكم من لوحة أزرار التحكم.



2 مخطاط بلاستيكي
4 كابل لوحة أزرار التحكم


1 لوحة أزرار التحكم
3 مشابه التثبيت (3)

إعادة وضع لوحة أزرار التحكم

تحذيرة قبل العمل داخل جهاز الكمبيوتر الخاص بك، اقرأ معلومات الأمان التي تم شتمتها مع جهاز الكمبيوتر الخاص بك واتبع الخطوات الواردة في [قيل العمل داخل جهاز الكمبيوتر الخاص بك](#). بعد العمل داخل جهاز الكمبيوتر الخاص بك، اتبع التعليمات الواردة في [بيد العمل داخل جهاز الكمبيوتر الخاص بك](#). للتعرف على المعلومات الإضافية الخاصة بأفضل ممارسات الأمان، راجع الصفحة الرئيسية الخاصة بالتوافق لتنظهي على الموقع www.dell.com/regulatory_compliance.



الإجراء

- 1 قم بإزاحة كابل لوحة أزرار التحكم في الموصل الموجود على لوحة أزرار التحكم، وأغلق المزلاج لإحكام تثبيت الكابل.
 **ملاحظة:** يجب عليك وبشكل صحيح محاذة لوحة أزرار التحكم للتأكد من تثبيتها بطريقة مناسبة في قاعدة مجموعة الشاشة. للتعرف على الاتجاه الصحيح، انظر الخطوة 1 الواردة في "إزالة لوحة أزرار التحكم".
- 2 قم بإزاحة لوحة أزرار التحكم إلى داخل الفتحة الموجودة في قاعدة مجموعة الشاشة حتى تقفل مشابك التثبيت في مكانها.

المتطلبات التالية

- 1 أعد وضع [الغطاء الخلفي](#).
- 2 أعد وضع [الحامل](#).

إزالة الميكروفون



تحذيرة قبل العمل داخل جهاز الكمبيوتر الخاص بك، اقرأ معلومات الأمان التي تم شتمنها مع جهاز الكمبيوتر الخاص بك واتبع الخطوات الواردة في [قيل العمل داخل جهاز الكمبيوتر الخاص بك](#). بعد العمل داخل جهاز الكمبيوتر الخاص بك، اتبع التعليمات الواردة في [بيد العمل داخل جهاز الكمبيوتر الخاص بك](#). للتصرف على المعلومات الإضافية الخاصة بأفضل ممارسات الأمان، راجع الصفحة الرئيسية الخاصة بالتوافق التشغيلي على الموقع www.dell.com/regulatory_compliance.

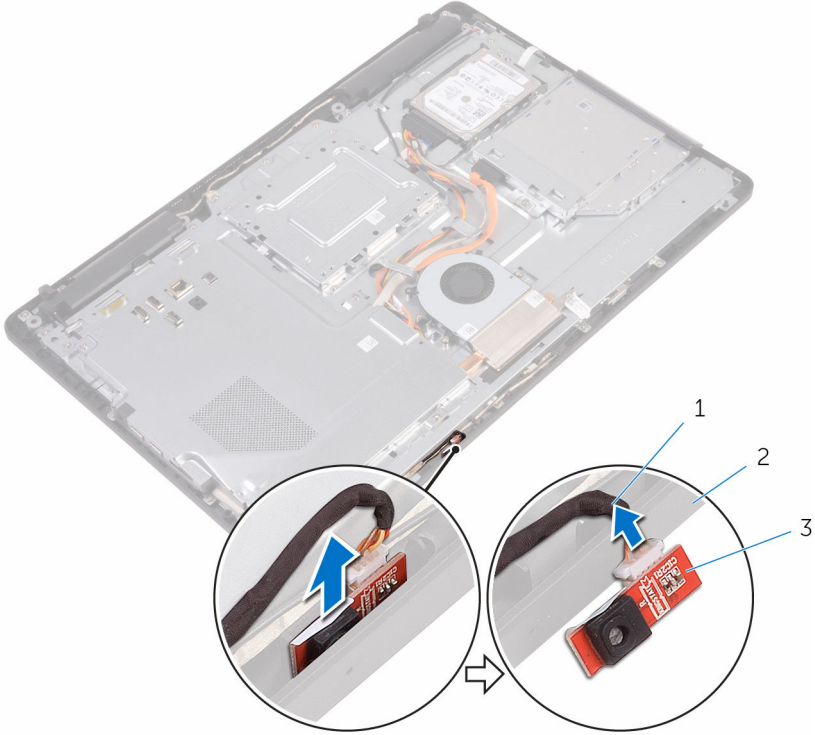
المتطلبات الأساسية

- 1 تم نازالة [الحامل](#).
- 2 تم نازالة [الغطاء الخلفي](#).

الإجراء

- 1 ارفع وحدة الميكروفون خارج قاعدة مجموعة الشاشة.

2 انفصل كابل الميكروفون عن وحدة الميكروفون.



2 قاعدة مجموعة الشاشة

1 كابل الميكروفون
3 وحدة الميكروفون

إعادة وضع الميكروفون

تحذيرة قبل العمل داخل جهاز الكمبيوتر الخاص بك، اقرأ معلومات الأمان التي تم شتمتها مع جهاز الكمبيوتر الخاص بك واتبع الخطوات الواردة في [قيل العمل داخل جهاز الكمبيوتر الخاص بك](#). بعد العمل داخل جهاز الكمبيوتر الخاص بك، اتبع التعليمات الواردة في [بيد العمل داخل جهاز الكمبيوتر الخاص بك](#). للتعرف على المعلومات الإضافية الخاصة بأفضل ممارسات الأمان، راجع الصفحة الرئيسية الخاصة بالتوافق التنظهي على الموقع www.dell.com/regulatory_compliance.



الإجراء

- 1 تم بتوصيل كابل الميكروفون بوحدة الميكروفون.
- 2 قم بلإزاحة وحدة الميكروفون في الفتحة الموجودة على قاعدة مجموعة الشاشة.

المتطلبات التالية


- 1 أعد وضع [الغطاء الخلفي](#).
- 2 أعد وضع [الحامل](#).

إزالة الكاميرا



تحذيرة قبل العمل داخل جهاز الكمبيوتر الخاص بك، اقرأ معلومات الأمان التي تم شتمتها مع جهاز الكمبيوتر الخاص بك واتبع الخطوات الواردة في [قيل العمل داخل جهاز الكمبيوتر الخاص بك](#). بعد العمل داخل جهاز الكمبيوتر الخاص بك، اتبع التعليمات الواردة في [بيد العمل داخل جهاز الكمبيوتر الخاص بك](#). للتصرف على المعلومات الإضافية الخاصة بأفضل ممارسات الأمان، راجع الصفحة الرئيسية الخاصة بالتوافق لتنظهي على الموقع www.dell.com/regulatory_compliance.

المتطلبات الأساسية

ملاحظة: هذا الفصل قابل للتطبيق فقط على الأظلمة المزودة بشاشة اللمس. بالنسبة للأظلمة غير المزودة بشاشة اللمس، سيتم دمج الميكروفونات في مجموعة الكاميرا. 

1 قم بإزالة [الحامل](#).

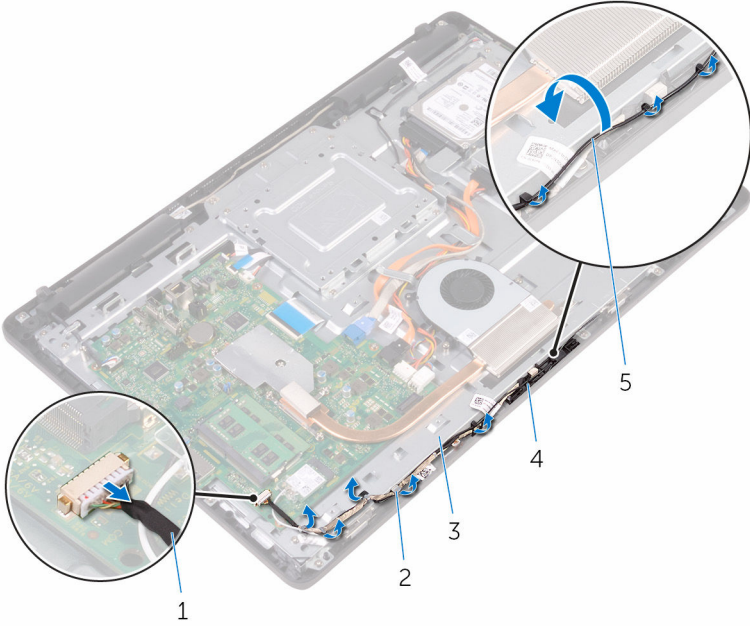
2 قم بإزالة [الغطاء الخلفي](#).

الإجراء

1 افصل كابل الكاميرا وكابل الهوائي عن لوحة النظام.



2 لاحظ توجيه كابل الكاميرا وكابل الهوائي وقم بإزالتها من أداة التوجيه.



2 أداة التوجيه

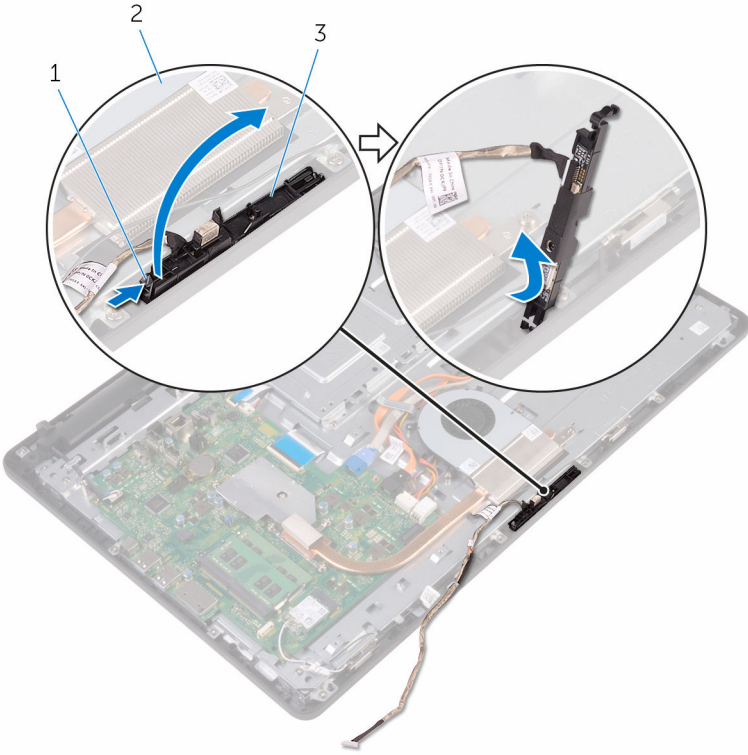
4 إطار الكاميرا

1 كابل الكاميرا

3 قاعدة مجموعة الشاشة

5 كابل الهوائي

3 اضغط على مشبك التثبيت لتحرير إطار الكاميرا من اللسان الموجود في قاعدة مجموعة الشاشة وارفعه.



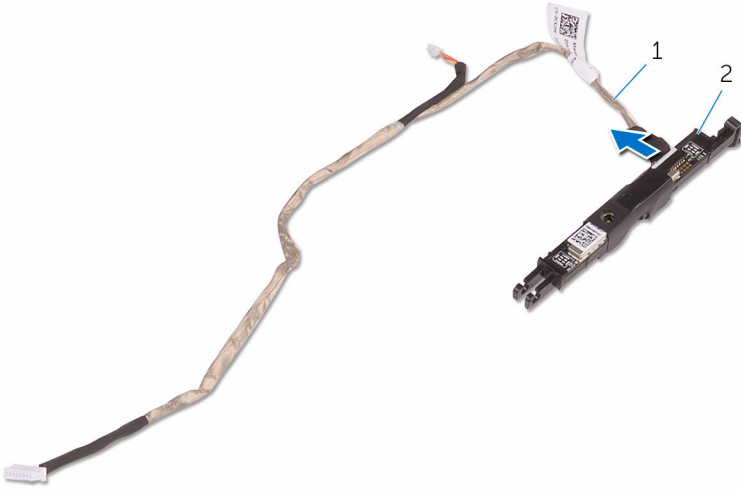
2 قاعدة مجموعة الشاشة

1 مشبك تثبيت

3 إطار الكاميرا

4 تم بقلب الكاميرا رأساً على عقب.

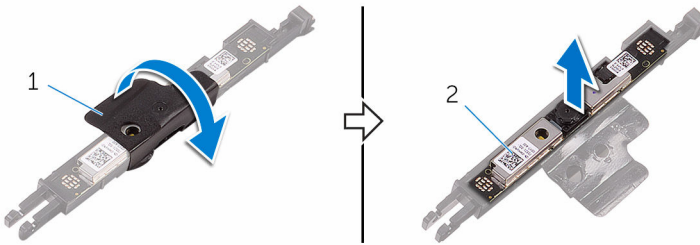
5 تم بإزالة كابل الكاميرا من اللسان الموجود على الجزء الخلفي من إطار الكاميرا.



2 إطار الكاميرا

1 كابل الكاميرا

6 تم بإزالة الكاميرا من إطار الكاميرا ورفع الكاميرا من الإطار.



2 الكاميرا

1 إطار الكاميرا

إعادة وضع الكاميرا

تحذيرة قبل العمل داخل جهاز الكمبيوتر الخاص بك، اقرأ معلومات الأمان التي تم شتمتها مع جهاز الكمبيوتر الخاص بك واتبع الخطوات الواردة في [قيل العمل داخل جهاز الكمبيوتر الخاص بك](#). بعد العمل داخل جهاز الكمبيوتر الخاص بك، اتبع التعليمات الواردة في [بيد العمل داخل جهاز الكمبيوتر الخاص بك](#). للتعرف على المعلومات الإضافية الخاصة بأفضل ممارسات الأمان، راجع الصفحة الرئيسية الخاصة بالتوافق التشغيلي على الموقع www.dell.com/regulatory_compliance.



الإجراء

- 1 تم بوضع الكاميرا في إطار الكاميرا وتم تثبيت الكاميرا.
- 2 تم بتوصيل كابل الكاميرا بوحدة الكاميرا.
- 3 اضغظ على إطار الكاميرا لأسفل إلى داخل الفتحة في قاعدة مجموعة الشاشة حتى يستقر في مكانه.
- 4 تم بتوجيه كابل الكاميرا وكبل الهوائي من خلال أداة التوجيه الموجودة على قاعدة مجموعة الشاشة.
- 5 تم بتوصيل كابل الكاميرا وكابل الهوائي بلوحة النظام.

المتطلبات التالية

- 1 أعد وضع [غطاء الخلفي](#).
- 2 أعد وضع [الخامل](#).



إزالة البطارية الخلوية المصغرة

تحذيرة قبل العمل داخل جهاز الكمبيوتر الخاص بك، اقرأ معلومات الأمان التي تم شتمنها مع جهاز الكمبيوتر الخاص بك واتبع الخطوات الواردة في [قيل العمل داخل جهاز الكمبيوتر الخاص بك](#). بعد العمل داخل جهاز الكمبيوتر الخاص بك، اتبع التعليمات الواردة في [بيد العمل داخل جهاز الكمبيوتر الخاص بك](#). للتصرف على المعلومات الإضافية الخاصة بأفضل ممارسات الأمان، راجع الصفحة الرئيسية الخاصة بالتوافق التنظهي على الموقع www.dell.com/regulatory_compliance.



تنبيه: يؤدي إزالة البطارية الخلوية المصغرة إلى إعادة تعيين إعدادات برنامج ضبط BIOS. ووصى بملاحظة إعدادات برنامج ضبط BIOS قبل إزالة البطارية الخلوية المصغرة.

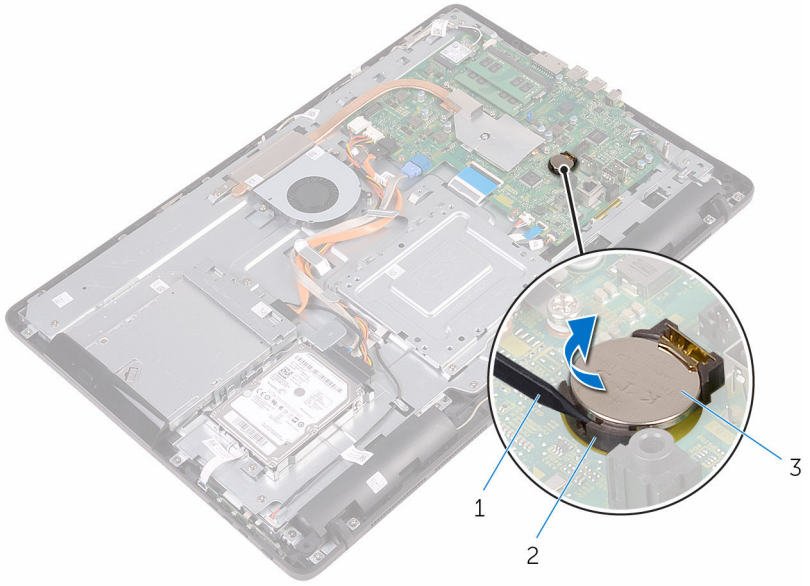


المتطلبات الأساسية

- 1 تم إزالة الحامل.
- 2 تم إزالة الغطاء الخلفي.
- 3 تم إزالة واقي لوحة النظام.

الإجراء

باستخدام محطاط بلاستيكي، ارفع البطارية الخلوية المصغرة برفق خارج مقبس البطارية الموجود على لوحة النظام.



مقبس البطارية 2

مخفاط بلاستيكي 1
البطارية الخلوية المصغرة 3

إعادة تركيب البطارية الخلوية المصغرة.

تحذيرة قبل العمل داخل جهاز الكمبيوتر الخاص بك، اقرأ معلومات الأمان التي تم شتمتها مع جهاز الكمبيوتر الخاص بك واتبع الخطوات الواردة في [قيل العمل داخل جهاز الكمبيوتر الخاص بك](#). بعد العمل داخل جهاز الكمبيوتر الخاص بك، اتبع التعليمات الواردة في [بعد العمل داخل جهاز الكمبيوتر الخاص بك](#). للتصرف على المعلومات الإضافية الخاصة بأفضل ممارسات الأمان، راجع الصفحة الرئيسية الخاصة بالتوافق التشغيلي على الموقع www.dell.com/regulatory_compliance.



الإجراء

أدخل البطارية الخلوية المصغرة في مقبس البطارية مع الجانب الموجب متجهًا لأعلى، ثم اضغط على البطارية لتثبيتها في مكانها.

المتطلبات التالية

- 1 أعد وضع [واقي لوحة النظام](#).
- 2 أعد وضع [الغطاء الخلفي](#).
- 3 أعد وضع [الحامل](#).

إزالة المروحة



تحذيرة قبل العمل داخل جهاز الكمبيوتر الخاص بك، اقرأ معلومات الأمان التي تم شتمتها مع جهاز الكمبيوتر الخاص بك واتبع الخطوات الواردة في [قيل العمل داخل جهاز الكمبيوتر الخاص بك](#). بعد العمل داخل جهاز الكمبيوتر الخاص بك، اتبع التعليمات الواردة في [بيد العمل داخل جهاز الكمبيوتر الخاص بك](#). للتصرف على المعلومات الإضافية الخاصة بأفضل ممارسات الأمان، راجع الصفحة الرئيسية الخاصة بالتوافق التشغيلي على الموقع www.dell.com/regulatory_compliance.

المتطلبات الأساسية

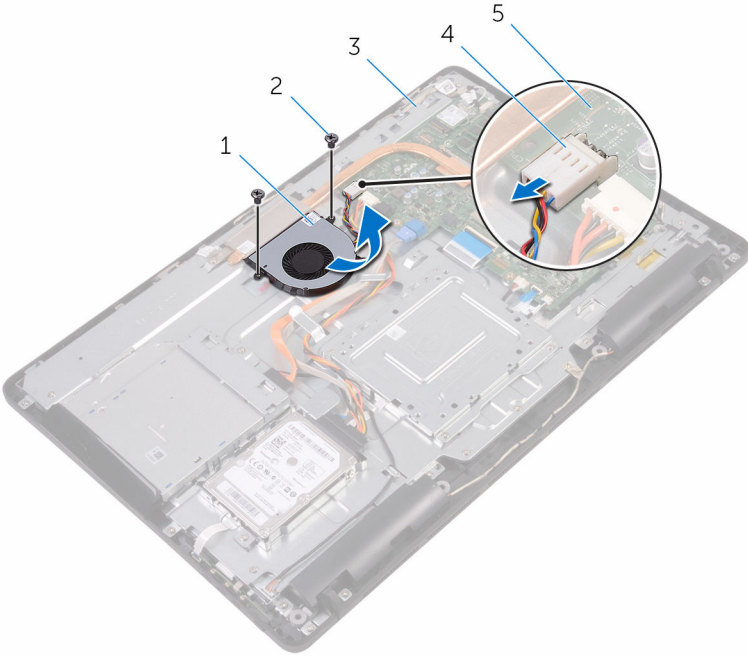
- 1 تم إزالة الحامل.
- 2 تم إزالة الغطاء الخلفي.
- 3 تم إزالة واطي لوحة النظام.

الإجراء

- 1 افضل كليل المروحة من لوحة النظام.
- 2 تم إزالة المسامير اللولبية التي تثبت المروحة في قاعدة مجموعة الشاشة.



3 ارفع المروحة وقم بإزاحتها من أسفل المشتت الحراري.



2 المسامير اللولبية (2)
4 كابل المروحة

1 المروحة
3 قاعدة مجموعة الشاشة
5 لوحة النظام

إعادة وضع المروحة



تحذيرة قبل العمل داخل جهاز الكمبيوتر الخاص بك، اقرأ معلومات الأمان التي تم شتمنها مع جهاز الكمبيوتر الخاص بك واتبع الخطوات الواردة في [قيد العمل داخل جهاز الكمبيوتر الخاص بك](#). بعد العمل داخل جهاز الكمبيوتر الخاص بك، اتبع التعليمات الواردة في [بيد العمل داخل جهاز الكمبيوتر الخاص بك](#). للتعرف على المعلومات الإضافية الخاصة بأفضل ممارسات الأمان، راجع الصفحة الرئيسية الخاصة بالتوافق التنظهي على الموقع www.dell.com/regulatory_compliance.

الإجراء

- 1 تم بازاحة المروحة أسفل المشتت الحراري، ثم تم بوضعها على قاعدة مجموعة الشاشة.
- 2 تم بحاذاة فتحات المسامير اللولبية الموجودة في المروحة مع فتحات المسامير اللولبية الموجودة في قاعدة مجموعة الشاشة.
- 3 أعد تركيب المسامير اللولبية التي تثبت المروحة في قاعدة مجموعة الشاشة.
- 4 تم بتوصيل كابل المروحة بلوحة النظام.

المتطلبات التالية

- 1 أعد وضع [واقي لوحة النظام](#).
- 2 أعد وضع [غطاء الحلي](#).
- 3 أعد وضع [الحامل](#).



إزالة المشتت الحراري

تحذيرة قبل العمل داخل جهاز الكمبيوتر الخاص بك، اقرأ معلومات الأمان التي تم شتمنها مع جهاز الكمبيوتر الخاص بك واتبع الخطوات الواردة في [قيل العمل داخل جهاز الكمبيوتر الخاص بك](#). بعد العمل داخل جهاز الكمبيوتر الخاص بك، اتبع التعليمات الواردة في [بيد العمل داخل جهاز الكمبيوتر الخاص بك](#). للتعرف على المعلومات الإضافية الخاصة بأفضل ممارسات الأمان، راجع الصفحة الرئيسية الخاصة بالتوافق التنظهي على الموقع www.dell.com/regulatory_compliance.



تحذيرة قد يصبح المشتت الحراري ساخناً أثناء التشغيل العادي. اترك المشتت الحراري لوقت كافي لكي يبرد قبل محاولة لمسه.



تنبيه: لضمان الحد الأقصى من التبريد للمعالج، لا تلمس مناطق توصيل الحرارة في المشتت الحراري. يمكن أن تقلل الزيت على بشرتك من إمكانية توصيل الحرارة للشحم الحراري.



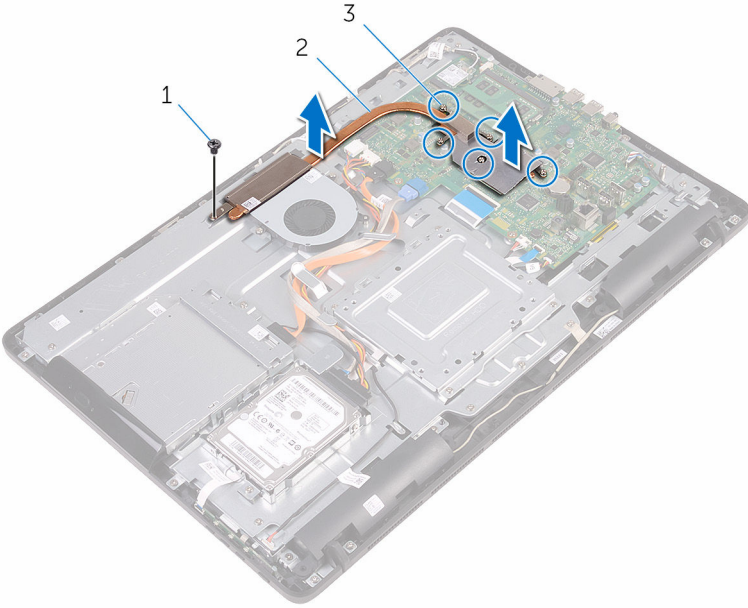
المتطلبات الأساسية

- 1 قم بإزالة [الحامل](#).
- 2 قم بإزالة [الغطاء الخلفي](#).
- 3 قم بإزالة [واقي لوحة النظام](#).

الإجراء

- 1 قم بإزالة المسار اللولبي التي يثبت المشتت الحراري في قاعدة مجموعة الشاشة.
- 2 ترتيب تسلسلي، (كما هو موضح على المشتت الحراري)، قم بفك مسامير التثبيت اللولبية التي تثبت المشتت الحراري في لوحة النظام.

3 ارفع المشتت الحراري بعيدًا عن لوحة النظام.



المشتت الحراري 2

المسبار اللولبي 1

مسامير التثبيت اللولبية (5) 3



إعادة وضع المشتت الحراري

تحذيرة قبل العمل داخل جهاز الكمبيوتر الخاص بك، اقرأ معلومات الأمان التي تم وضعها مع جهاز الكمبيوتر الخاص بك واتبع الخطوات الواردة في [قيل العمل داخل جهاز الكمبيوتر الخاص بك](#). بعد العمل داخل جهاز الكمبيوتر الخاص بك، اتبع التعليمات الواردة في [بيد العمل داخل جهاز الكمبيوتر الخاص بك](#). للتعرف على المعلومات الإضافية الخاصة بأفضل ممارسات الأمان، راجع الصفحة الرئيسية الخاصة بالتوافق التشغيلي على الموقع www.dell.com/regulatory_compliance.



تنبيه: قد تتسبب محاذاة المشتت الحراري بطريقة غير صحيحة في إتلاف لوحة النظام والمعالج.



ملاحظة: يمكن إعادة استخدام الشحم الحراري الأصلي إذا تمت إعادة تثبيت لوحة النظام والمشتت الحراري الأصليين معاً. أما إذا تم استبدال لوحة النظام أو المبرد الحراري، فاستخدم البطانة الحرارية التي يتم توفيرها في عبوة المنتج للتأكد من توصيل الحرارة.



الإجراء

- 1 قم بمحاذاة مسامير التثبيت اللولبية الموجودة في المشتت الحراري مع الفتحات الموجودة في لوحة النظام.
- 2 بترتيب تسلسلي، (موضح على المشتت الحراري)، أحكم ربط مسامير التثبيت اللولبية التي تثبت المشتت الحراري في لوحة النظام.
- 3 أعد تركيب المسار اللولبي الذي يثبت المشتت الحراري في قاعدة مجموعة الشاشة.

المتطلبات التالية

- 1 أعد وضع [واقي لوحة النظام](#).
- 2 أعد وضع [الغطاء الخلفي](#).
- 3 أعد وضع [الحامل](#).

إزالة مكبرات الصوت

تحذيرة قبل العمل داخل جهاز الكمبيوتر الخاص بك، اقرأ معلومات الأمان التي تم شتمنها مع جهاز الكمبيوتر الخاص بك واتبع الخطوات الواردة في [قيل العمل داخل جهاز الكمبيوتر الخاص بك](#). بعد العمل داخل جهاز الكمبيوتر الخاص بك، اتبع التعليمات الواردة في [بيد العمل داخل جهاز الكمبيوتر الخاص بك](#). للتعرف على المعلومات الإضافية الخاصة بأفضل ممارسات الأمان، راجع الصفحة الرئيسية الخاصة بالتوافق التشغيلي على الموقع www.dell.com/regulatory_compliance.



المتطلبات الأساسية

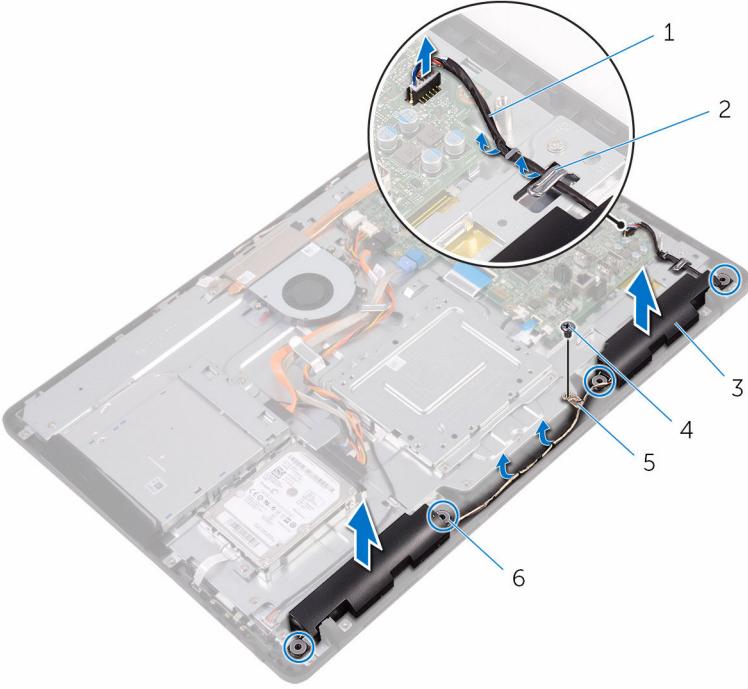
- 1 تم إزالة الحامل.
- 2 تم إزالة الغطاء الخلفي.
- 3 تم إزالة وابق لوحة النظام.

الإجراء

- 1 افصل كابل مكبر الصوت من لوحة النظام.
- 2 لاحظ توجيه كابل مكبر الصوت ووضع المثبتات المطاطية على إطار جهاز الكمبيوتر.
- 3 تم إزالة كابل مكبر الصوت من أداة التوجيه.
- 4 تم إزالة المسار اللولبي الذي يثبت الشريط في قاعدة مجموعة الشاشة.
- 5 ازرع الشريط الذي يثبت كابل مكبر الصوت في قاعدة مجموعة الشاشة.



6 ارفع مكبرات الصوت وكذلك كابل مكبر الصوت إلى خارج إطار الشاشة.



- | | | | |
|------------------------|---|------------------|---|
| أدلة التوجيه | 2 | كابل مكبر الصوت | 1 |
| المسامر المولبي | 4 | مكبرات الصوت (2) | 3 |
| المتبناات المطاطية (4) | 6 | شريط | 5 |

إعادة وضع مكبرات الصوت

تحذيرة قبل العمل داخل جهاز الكمبيوتر الخاص بك، اقرأ معلومات الأمان التي تم شتمتها مع جهاز الكمبيوتر الخاص بك واتبع الخطوات الواردة في [قيد العمل داخل جهاز الكمبيوتر الخاص بك](#). بعد العمل داخل جهاز الكمبيوتر الخاص بك، اتبع التعليمات الواردة في [بدا العمل داخل جهاز الكمبيوتر الخاص بك](#). للتعرف على المعلومات الإضافية الخاصة بأفضل ممارسات الأمان، راجع الصفحة الرئيسية الخاصة بالتوافق التشغيلي على الموقع www.dell.com/regulatory_compliance.



الإجراء

- 1 باستخدام دعامة المذاذة والمثبتات المطاطية الموجودة في قاعدة مجموعة الشاشة، ضع كبرات الصوت على قاعدة مجموعة الشاشة.
- 2 قم بتوجيه كابل مكبر الصوت عبر أداة التوجيه الموجودة في قاعدة مجموعة الشاشة.
- 3 الصق الشريط الذي يثبت كابل مكبر الصوت في قاعدة مجموعة الشاشة.
- 4 أعد تركيب المسار اللولبي الذي يثبت الشريط في قاعدة مجموعة الشاشة.
- 5 قم بتوصيل كابل مكبر الصوت بلوحة النظام.

المتطلبات التالية

- 1 أعد وضع [واقي لوحة النظام](#).
- 2 أعد وضع [الغطاء الخلفي](#).
- 3 أعد وضع [الجامد](#).



إزالة لوحة النظام



تحذيرة قبل العمل داخل جهاز الكمبيوتر الخاص بك، اقرأ معلومات الأمان التي تم شتمتها مع جهاز الكمبيوتر الخاص بك واتبع الخطوات الواردة في [قيل العمل داخل جهاز الكمبيوتر الخاص بك](#). بعد العمل داخل جهاز الكمبيوتر الخاص بك، اتبع التعليمات الواردة في [بعد العمل داخل جهاز الكمبيوتر الخاص بك](#). للتصرف على المعلومات الإضافية الخاصة بأفضل ممارسات الأمان، راجع الصفحة الرئيسية الخاصة بالتوافق التنظهي على الموقع www.dell.com/regulatory_compliance.

ملاحظة: يتم تخزين رمز الخدمة الخاص بجهاز الكمبيوتر الخاص بك في لوحة النظام. يجب إدخال رمز الخدمة في برنامج إعداد BIOS بعد إعادة وضع لوحة النظام.

ملاحظة: يؤدي استبدال لوحة النظام إلى إزالة أية تغييرات تمت إجرائها على BIOS باستخدام برنامج إعداد BIOS. يجب إجراء التغييرات المطلوبة مجددًا بعد استبدال لوحة النظام.

ملاحظة: قبل فصل الكابلات من لوحة النظام، لاحظ موقع الموصلات بحيث يمكنك إعادة توصيل الكابلات بطريقة صحيحة بعد إعادة وضع لوحة النظام.

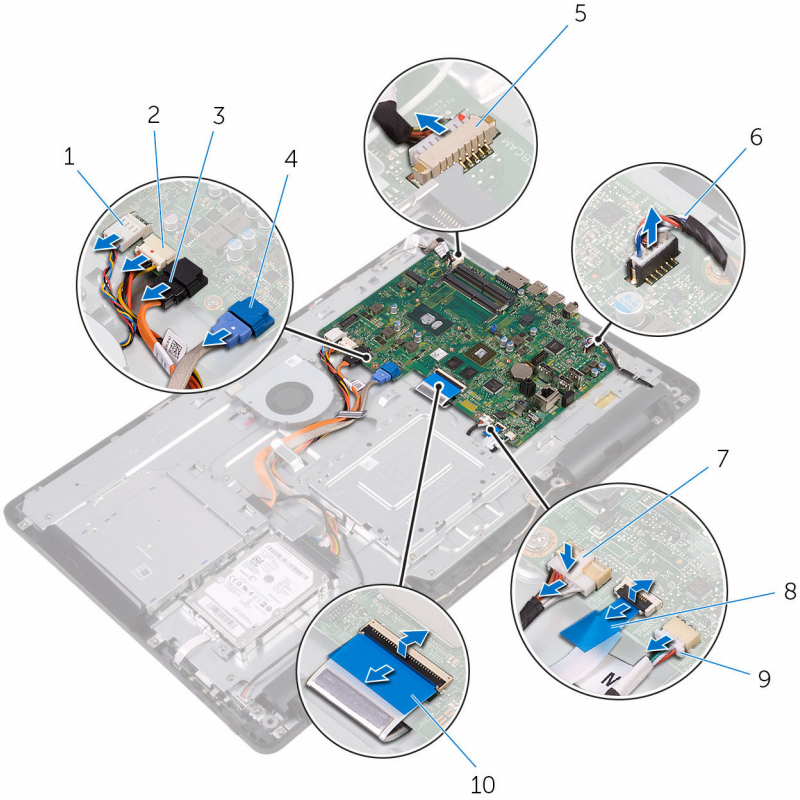
المتطلبات الأساسية

- 1 تم إزالة الحامل.
- 2 تم إزالة الغطاء الخلفي.
- 3 تم إزالة واقي لوحة النظام.
- 4 تم إزالة المشتت الحراري.
- 5 تم إزالة وحدة الذاكرة.
- 6 تم إزالة الطاقة اللاسلكية.

الإجراء

- 1 أفضل كابل المروحة وكابل تيار محرك الأقراص الثابتة ومحرك الأقراص الضوئية وكابل بيانات محرك الأقراص الضوئية وكابل بيانات محرك الأقراص الثابتة وكابل الميكروفون والكاميرا وكابل مكبر الصوت وكابل تيار لوحة الشاشة وكابل لوحة اللمس من لوحة النظام.

2 افتح المزاليج وافصل كابل لوحة أزرار التحكم وكابل الشاشة من لوحة النظام.



- 2 كابل تيار محرك الأقراص الثابتة ومحرك الأقراص الضوئية
- 4 كابل بيانات محرك الأقراص الثابتة
- 6 كابل مكبر الصوت
- 8 كابل لوحة أزرار التحكم
- 10 كابل الشاشة

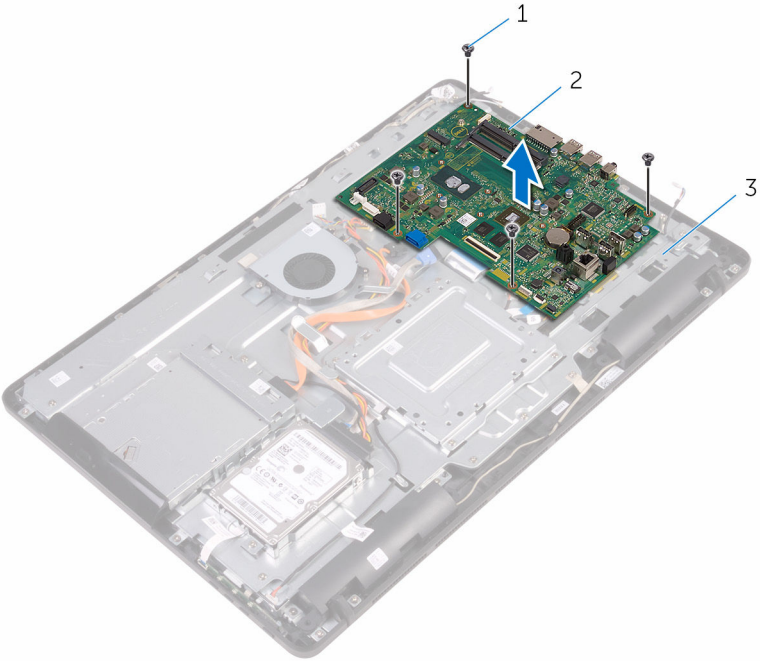
- 1 كابل المروحة
- 3 كابل بيانات محرك الأقراص الضوئية
- 5 كابل الميكروفون والكاميرا
- 7 كابل تيار لوحة الشاشة
- 9 كابل لوحة اللمس

ملاحظة: كابل لوحة اللمس غير متوفر في الأنظمة التي لا تعمل باللمس.

3 تم بإزالة المسامير اللولبية التي تثبت لوحة النظام في قاعدة مجموعة الشاشة.



4 ارفع لوحة النظام خارج قاعدة مجموعة الشاشة.



2 لوحة النظام

1 المسامير اللولبية (4)

3 قاعدة مجموعة الشاشة

إعادة تركيب لوحة النظام

تحذيرة قبل العمل داخل جهاز الكمبيوتر الخاص بك، اقرأ معلومات الأمان التي تم شتمتها مع جهاز الكمبيوتر الخاص بك واتبع الخطوات الواردة في [قيل العمل داخل جهاز الكمبيوتر الخاص بك](#). بعد العمل داخل جهاز الكمبيوتر الخاص بك، اتبع التعليمات الواردة في [بعد العمل داخل جهاز الكمبيوتر الخاص بك](#). للتعرف على المعلومات الإضافية الخاصة بأفضل ممارسات الأمان، راجع الصفحة الرئيسية الخاصة بالتوافق التشغيلي على الموقع www.dell.com/regulatory_compliance.

ملاحظة: يتم تخزين رمز الخدمة الخاص بجهاز الكمبيوتر الخاص بك في لوحة النظام. يجب إدخال رمز الخدمة في برنامج إعداد BIOS بعد إعادة وضع لوحة النظام.

ملاحظة: يؤدي استبدال لوحة النظام إلى إزالة أية تغييرات قمت بإجرائها على BIOS باستخدام برنامج إعداد BIOS. يجب إجراء التغييرات المطلوبة مجدداً بعد استبدال لوحة النظام.

الإجراء

- 1 قم بحاذة فتحات المسامير اللولبية الموجودة في لوحة النظام مع فتحات المسامير اللولبية الموجودة بقاعدة مجموعة الشاشة.
- 2 أعد تركيب المسامير اللولبية التي تثبت لوحة النظام بقاعدة مجموعة الشاشة.
- 3 قم بإزاحة كابل لوحة أزرار التحكم وكابل الشاشة إلى داخل الموصلات الخاصة بها في لوحة النظام وأغلق المزالج لتثبيت الكابلات.
- 4 قم بتوصيل كابل لوحة التمس، وكابل تيار لوحة الشاشة وكابل مكبر الصوت وكابل الكاميرا والميكروفون، وكابل بيانات محرك الأقراص الثابتة، وكابل بيانات محرك الأقراص الضوئية، وكابل تيار محرك الأقراص الثابتة ومحرك الأقراص الضوئية، وكابل المروحة بلوحة النظام.

المتطلبات التالية

- 1 أعد وضع [بطاقة الالاسكة](#).
- 2 أعد وضع [وحدة الطاقة](#).
- 3 أعد وضع [المشنت الحراري](#).
- 4 أعد وضع [واقي لوحة النظام](#).
- 5 أعد وضع [الغطاء الخلفي](#).
- 6 أعد وضع [الخامل](#).



إزالة مجموعة الشاشة



تحذيرة قبل العمل داخل جهاز الكمبيوتر الخاص بك، اقرأ معلومات الأمان التي تم شتمتها مع جهاز الكمبيوتر الخاص بك واتبع الخطوات الواردة في [قيل العمل داخل جهاز الكمبيوتر الخاص بك](#). بعد العمل داخل جهاز الكمبيوتر الخاص بك، اتبع التعليمات الواردة في [بيد العمل داخل جهاز الكمبيوتر الخاص بك](#). للتعرف على المعلومات الإضافية الخاصة بأفضل ممارسات الأمان، راجع الصفحة الرئيسية الخاصة بالتوافق التشغيلي على الموقع www.dell.com/regulatory_compliance.

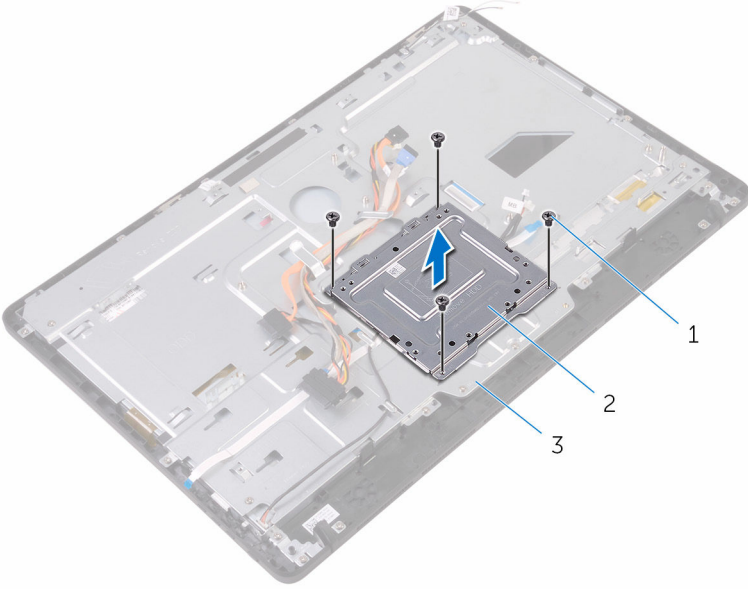
المتطلبات الأساسية

- 1 تم إزالة الحامل.
- 2 تم إزالة الغطاء الخلفي.
- 3 تم إزالة محرك الأقراص الضوئية.
- 4 اتبع الإجراءات من الخطوة 1 إلى الخطوة 4 الواردة في "إزالة محرك الأقراص الثابتة".
- 5 تم إزالة وائق لوحة النظام.
- 6 تم إزالة وحدة الذاكرة.
- 7 تم إزالة البطاقة اللاسلكية.
- 8 تم إزالة لوحة أزرار التحكم.
- 9 تم إزالة الميكروفون.
- 10 تم إزالة الكاميرا.
- 11 تم إزالة المروحة.
- 12 تم إزالة المشتت الحراري.
- 13 تم إزالة مكبرات الصوت.
- 14 تم إزالة لوحة النظام.

الإجراء

- 1 تم إزالة المسامير الولبية التي تثبت حامل تثبيت VESA في قاعدة مجموعة الشاشة.

2 ارفع حامل تثبيت VESA خارج قاعدة مجموعة الشاشة.



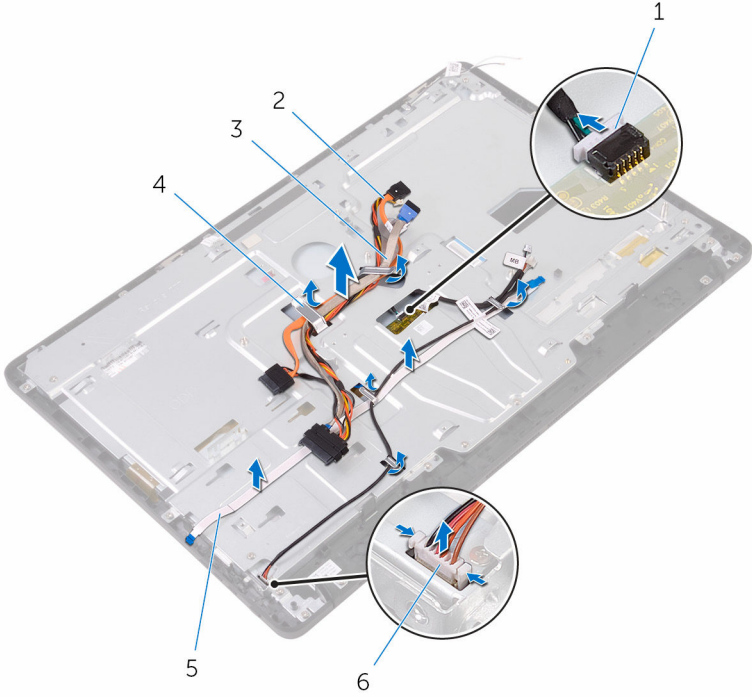
2 حامل تثبيت VESA

1 المسامير اللولبية (4)

3 قاعدة مجموعة الشاشة

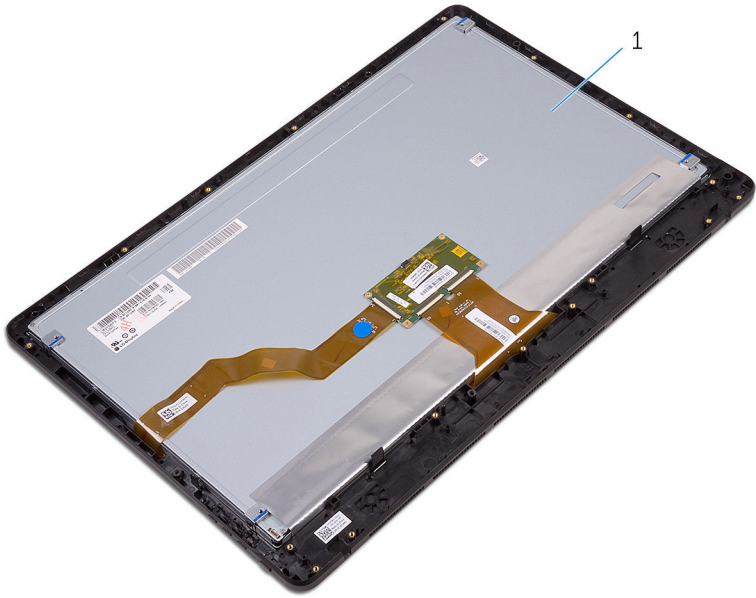
3 افصل كابل لوحة شاشة اللمس وكابل تيار لوحة الشاشة من الموصلات الخاصة بها على قاعدة مجموعة الشاشة.

4 لاحظ توجيه كابلات بيانات محرك الأقراص الضوئية، ولوحة اللمس، والإضاءة الخلفية للشاشة، ومحرك الأقراص الثابتة، ولوحة أزرار التحكم وقم بإزالة الكابلات من أداة التوجيه الموجودة في قاعدة مجموعة الشاشة.



- | | | | |
|---|----------------------------------|---|---------------------------|
| 2 | كابل بيانات محرك الأقراص الضوئية | 1 | كابل لوحة شاشة اللمس |
| 4 | دليل التوجيه | 3 | كابل محرك الأقراص الثابتة |
| 6 | كابل تيار لوحة الشاشة | 5 | كابل لوحة أزرار التحكم |

5 قم بإزالة المسامير المولية التي تثبت قاعدة مجموعة الشاشة في مجموعة الشاشة.



1 مجموعة الشاشة

إعادة وضع مجموعة الشاشة



تحذيرة قبل العمل داخل جهاز الكمبيوتر الخاص بك، اقرأ معلومات الأمان التي تم شتمنها مع جهاز الكمبيوتر الخاص بك واتبع الخطوات الواردة في قبل العمل داخل جهاز الكمبيوتر الخاص بك. بعد العمل داخل جهاز الكمبيوتر الخاص بك، اتبع التعليمات الواردة في بعد العمل داخل جهاز الكمبيوتر الخاص بك. للتعرف على المعلومات الإضافية الخاصة بأفضل ممارسات الأمان، راجع الصفحة الرئيسية الخاصة بالتوافق التشغيلي على الموقع www.dell.com/regulatory_compliance.

الإجراء

- 1 أعد وضع القدم المطاطية.
- 2 أرح الألسنة الموجودة في مجموعة الشاشة إلى داخل الفتحات الموجودة في قاعدة مجموعة الشاشة.
- 3 أعد وضع قاعدة مجموعة الشاشة على مجموعة الشاشة.
- 4 أعد تركيب المسامير اللولبية التي تثبت قاعدة مجموعة الشاشة في مجموعة الشاشة.
- 5 قم بتوجيه كابل بيانات محرك الأقراص الضوئية وكابل لوحة اللمس وكابل الإضاءة الخلفية للشاشة وكابل الإضاءة الخلفية للشاشة وكابلات محرك الأقراص الثابتة وكابل لوحة أزرار التحكم عبر أداة التوجيه الموجودة في قاعدة مجموعة الشاشة.
- 6 قم بتوصيل كابل لوحة شاشة اللمس وكابل تيار لوحة الشاشة بالموصلات الخاصة بها في قاعدة مجموعة الشاشة.
- 7 قم بمحاذاة فتحات المسامير اللولبية الموجودة في حامل تثبيت VESA مع فتحات المسامير اللولبية الموجودة في قاعدة مجموعة الشاشة.
- 8 أعد تركيب المسامير اللولبية التي تثبت حامل تثبيت VESA في قاعدة مجموعة الشاشة.

المتطلبات التالية

- 1 أعد وضع لوحة النظام.
- 2 أعد وضع مكرات الصوت.
- 3 أعد وضع المشنت الحراري.
- 4 أعد وضع المروحة.
- 5 أعد وضع الكاميرا.
- 6 أعد وضع المكروفون.
- 7 أعد وضع لوحة أزرار التحكم.
- 8 أعد وضع الطاقة اللاسلكية.
- 9 أعد وضع وحدة الذاكرة.
- 10 أعد وضع واقي لوحة النظام.
- 11 اتبع الإجراءات من الخطوة 3 إلى الخطوة 6 الواردة في "إعادة وضع محرك الأقراص الثابتة".



- 12 أعدد وضع محرك الأقراص الضوئية.
- 13 أعدد وضع الغطاء الخلفي.
- 14 أعدد وضع الجامل.

إزالة كبل الشاشة



تحذيرة قبل العمل داخل جهاز الكمبيوتر الخاص بك، اقرأ معلومات الأمان التي تم شتمتها مع جهاز الكمبيوتر الخاص بك واتبع الخطوات الواردة في [قيل العمل داخل جهاز الكمبيوتر الخاص بك](#). بعد العمل داخل جهاز الكمبيوتر الخاص بك، اتبع التعليمات الواردة في [بيد العمل داخل جهاز الكمبيوتر الخاص بك](#). للتعرف على المعلومات الإضافية الخاصة بأفضل ممارسات الأمان، راجع الصفحة الرئيسية الخاصة بالتوافق التشغيلي على الموقع www.dell.com/regulatory_compliance.

المتطلبات الأساسية

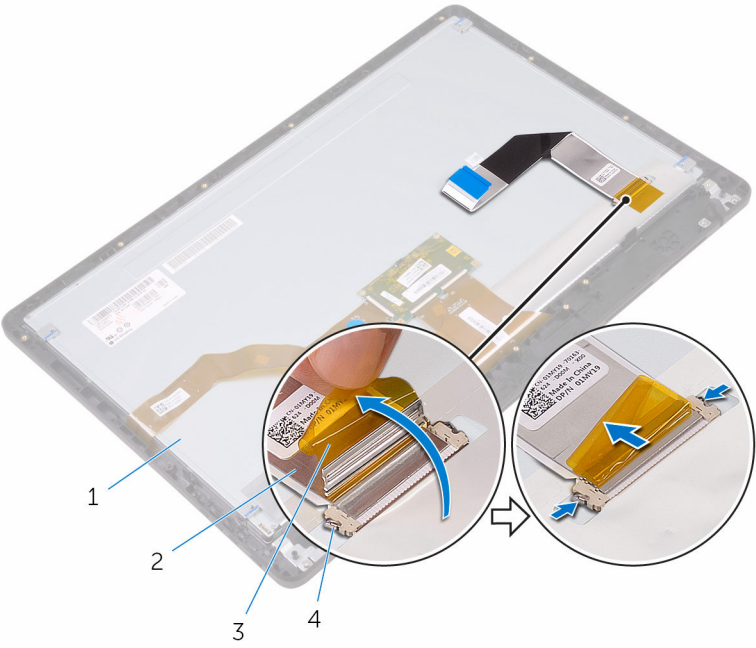
- 1 تم إزالة الحامل.
- 2 تم إزالة الغطاء الخلفي.
- 3 تم إزالة محرك الأقراص الضوئية.
- 4 اتبع الاجراءات من الخطوة 1 إلى الخطوة 4 الواردة في "إزالة محرك الأقراص الثابتة".
- 5 تم إزالة وابق لوحة النظام.
- 6 تم إزالة وحدة الذاكرة.
- 7 تم إزالة البطاقة اللاسلكية.
- 8 تم إزالة لوحة أزرار التحكم.
- 9 تم إزالة الميكروفون.
- 10 تم إزالة المروحة.
- 11 تم إزالة المشتت الحراري.
- 12 تم إزالة بكرات الصوت.
- 13 تم إزالة لوحة النظام.
- 14 تم إزالة مجموعة الشاشة.

الإجراء

- 1 تم إزالة الشريط الذي يثبت كابل الشاشة بمجموعة الشاشة.
- 2 اضغط على المشابك وافصل كابل الشاشة عن مجموعة الشاشة.



3 ارفع كابل الشاشة بعيدًا عن مجموعة الشاشة.



2 كابل الشاشة
4 المشابك (2)

1 مجموعة الشاشة
3 شريط

إعادة وضع كبل الشاشة

تحذيرة قبل العمل داخل جهاز الكمبيوتر الخاص بك، اقرأ معلومات الأمان التي تم شتمنها مع جهاز الكمبيوتر الخاص بك واتبع الخطوات الواردة في [قيد العمل داخل جهاز الكمبيوتر الخاص بك](#). بعد العمل داخل جهاز الكمبيوتر الخاص بك، اتبع التعليمات الواردة في [بدا العمل داخل جهاز الكمبيوتر الخاص بك](#). للتعرف على المعلومات الإضافية الخاصة بأفضل ممارسات الأمان، راجع الصفحة الرئيسية الخاصة بالتوافق التشغيلي على الموقع www.dell.com/regulatory_compliance.



الإجراء

- 1 تم توصيل كابل الشاشة في مجموعة الشاشة، وأغلق المزاج لإحكام تثبيت الكابل.
- 2 الصق الشريط الذي يثبت كابل الشاشة بمجموعة الشاشة.

المتطلبات التالية

- 1 أعد وضع [مجموعة الشاشة](#).
- 2 أعد وضع [لوحة النظام](#).
- 3 أعد وضع [مكبرات الصوت](#).
- 4 أعد وضع [المثبت الحراري](#).
- 5 أعد وضع [المروحة](#).
- 6 أعد وضع [المكروفيون](#).
- 7 أعد وضع [لوحة أزرار التحكم](#).
- 8 أعد وضع [الطاقة اللاسلكية](#).
- 9 أعد وضع [وحدة الذاكرة](#).
- 10 أعد وضع [وإلي لوحة النظام](#).
- 11 اتبع الإجراءات من الخطوة 3 إلى الخطوة 6 الواردة في [إعادة وضع محرك الأقراص الثابتة](#).
- 12 أعد وضع [محرك الأقراص الضوئية](#).
- 13 أعد وضع [غطاء الخلفي](#).
- 14 أعد وضع [الحامل](#).



إزالة القدم المطاطية

تحذيرة قبل العمل داخل جهاز الكمبيوتر الخاص بك، اقرأ معلومات الأمان التي تم شتمتها مع جهاز الكمبيوتر الخاص بك واتبع الخطوات الواردة في [قيل العمل داخل جهاز الكمبيوتر الخاص بك](#). بعد العمل داخل جهاز الكمبيوتر الخاص بك، اتبع التعليمات الواردة في [بيد العمل داخل جهاز الكمبيوتر الخاص بك](#). للتعرف على المعلومات الإضافية الخاصة بأفضل ممارسات الأمان، راجع الصفحة الرئيسية الخاصة بالتوافق التشغيلي على الموقع www.dell.com/regulatory_compliance.



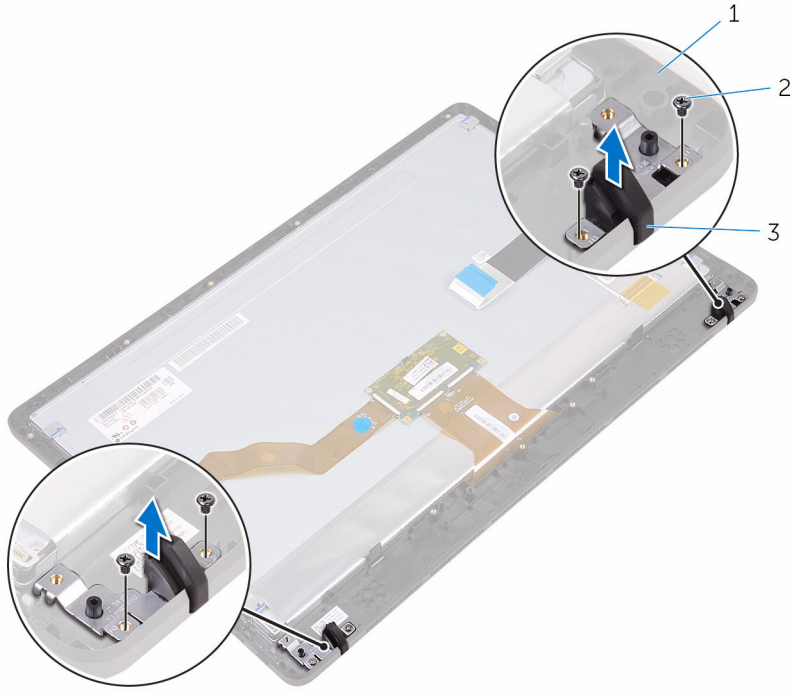
المتطلبات الأساسية

- 1 تم بإزالة الحامل.
- 2 تم بإزالة الغطاء الخلفي.
- 3 تم بإزالة محرك الأقراص الضوئية.
- 4 اتبع الإجراءات من الخطوة 1 إلى الخطوة 4 الواردة في "إزالة محرك الأقراص الثابتة".
- 5 تم بإزالة واقي لوحة النظام.
- 6 تم بإزالة وحدة الذاكرة.
- 7 تم بإزالة البطاقة اللاسلكية.
- 8 تم بإزالة لوحة أزرار التحكم.
- 9 تم بإزالة المروحة.
- 10 تم بإزالة المشتت الحراري.
- 11 تم بإزالة ميكبرات الصوت.
- 12 تم بإزالة لوحة النظام.
- 13 اتبع الإجراءات من الخطوة 1 إلى الخطوة 7 الواردة في "إزالة مجموعة الشاشة".

الإجراء

- 1 تم بإزالة المسامير اللولبية التي تثبت القدم المطاطية في إطار الشاشة.

2 ارفع القدم المطاطية خارج إطار الشاشة.



2 المسامير اللولبية (4)

1 إطار الشاشة
3 القدم المطاطية (2)

إعادة وضع القدم المطاطية

تحذيرة قبل العمل داخل جهاز الكمبيوتر الخاص بك، اقرأ معلومات الأمان التي تم شتمتها مع جهاز الكمبيوتر الخاص بك واتبع الخطوات الواردة في [قيد العمل داخل جهاز الكمبيوتر الخاص بك](#). بعد العمل داخل جهاز الكمبيوتر الخاص بك، اتبع التعليمات الواردة في [بدا العمل داخل جهاز الكمبيوتر الخاص بك](#) للتعرف على المعلومات الإضافية الخاصة بأفضل ممارسات الأمان، راجع الصفحة الرئيسية الخاصة بالتوافق التنظهي على الموقع www.dell.com/regulatory_compliance.



الإجراء

- 1 تم بحاذة فتحات المسامير اللولبية الموجودة في القدم المطاطية مع فتحات المسامير اللولبية الموجودة في إطار الشاشة.
- 2 أعد تركيب المسامير المثبتة للقدم المطاطية في إطار الشاشة.

المتطلبات التالية

- 1 اتبع الإجراءات من الخطوة 2 إلى الخطوة 8 الواردة في [إعادة وضع مجموعة الشاشة](#).
- 2 أعد وضع لوحة النظام.
- 3 أعد وضع مكبرات الصوت.
- 4 أعد وضع المشتت الحراري.
- 5 أعد وضع المروحة.
- 6 أعد وضع لوحة أزرار التحكم.
- 7 أعد وضع الطاقة اللاسلكية.
- 8 أعد وضع وحدة الذاكرة.
- 9 أعد وضع واقي لوحة النظام.
- 10 اتبع الإجراءات من الخطوة 3 إلى الخطوة 6 الواردة في [إعادة وضع محرك الأقراص الثابتة](#).
- 11 أعد وضع محرك الأقراص الضوئية.
- 12 أعد وضع الغطاء الخلفي.
- 13 أعد وضع الحامل.

برنامج إعداد BIOS

نظرة عامة على نظام الإدخال والإخراج الأساسي (BIOS)

تنبيه: ما لم تكن مستخدماً خبيراً للكمبيوتر، لا تتم بتغيير الإعدادات الخاصة ببرنامج إعداد BIOS. بعض التغييرات يمكن أن تؤدي إلى تشغيل الكمبيوتر بطريقة غير صحيحة.



ملاحظة: قبل تغيير برنامج إعداد BIOS، يوصى بتدوين معلومات شاشة إعداد BIOS كرجع في المستقبل.



استخدم برنامج إعداد BIOS لـ:

- الحصول على معلومات حول الأجهزة المثبتة بالكمبيوتر، مثل عدد وحدات ذاكرة الوصول العشوائي (RAM) وسعة محرك الأقراص الثابتة وما شابه ذلك.
- تغيير معلومات تهيئة النظام.
- تعيين أو تغيير خيار يتم تحديده بمعرفة المستخدم، مثل كلمة مرور المستخدم، أو نوع محرك الأقراص الثابتة المثبت، أو تمكين أجهزة القاعدة أو تعطيلها، وهكذا.

الدخول إلى برنامج إعداد BIOS

- 1 قم بتشغيل (أو إعادة تشغيل) الكمبيوتر الخاص بك.
- 2 أثناء اختيار التشغيل التلقائي (POST)، وعند ظهور شعار DELL، انتظر لحين ظهور الموجه F2. ثم اضغط على F2 على الفور.

ملاحظة: يوضح موجه F2 أن لوحة المفاتيح تمت تهيئتها. قد يظهر هذا الموجه بشكل سريع، لذلك يجب عليك مراقبته، ثم الضغط على F2. في حالة قيامك بالضغط على F2 قبل الموجه F2، يتم فقدان ضغط المفاتيح هذا. في حالة انتظارك طويلاً وظهور شعار نظام التشغيل، تابع الانتظار حتى ترى سطح مكتب نظام التشغيل. ثم قم بإيقاف تشغيل الكمبيوتر لديك وأعد المحاولة.



مسح كلمات المرور المنسية

تحذير: قبل العمل داخل جهاز الكمبيوتر الخاص بك، اقرأ معلومات الأمان التي تم وضعها مع جهاز الكمبيوتر الخاص بك واتبع الخطوات الواردة في [قيل العمل داخل جهاز الكمبيوتر الخاص بك](#). بعد العمل داخل جهاز الكمبيوتر الخاص بك، اتبع التعليمات الواردة في [بعد العمل داخل جهاز الكمبيوتر الخاص بك](#). للتصرف على المعلومات الإضافية الخاصة بمفضل ممارسات الأمان، راجع الصفحة الرئيسية الخاصة بالتوافق التشغيلي على الموقع www.dell.com/regulatory_compliance.




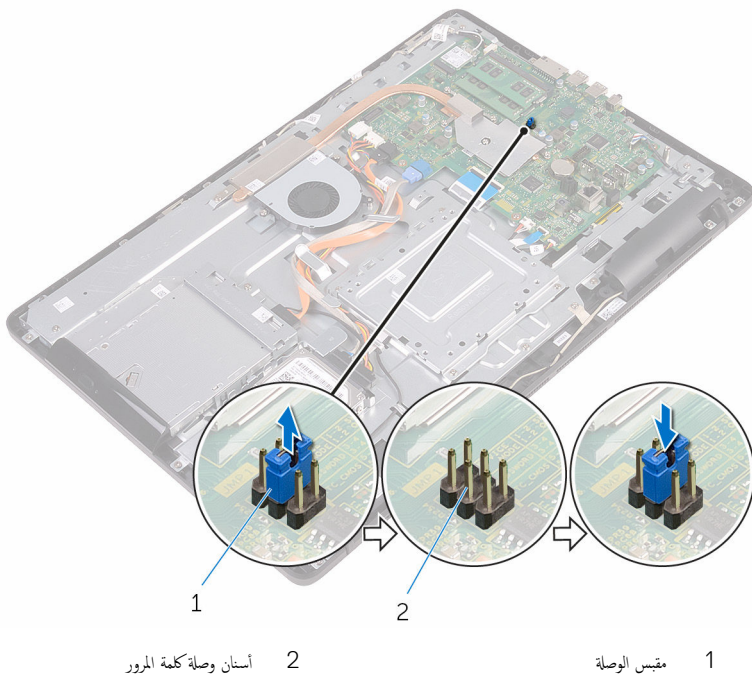
المتطلبات الأساسية

- 1 قم بإزالة [الحامل](#).
- 2 قم بإزالة [غطاء الحفي](#).
- 3 قم بإزالة [واقي لوحة النظام](#).



الإجراء

- 1 حدد مكان وصلة إعادة تعيين كلمة المرور (PSWD) في لوحة النظام.
 **ملاحظة:** لمزيد من المعلومات حول موقع الوصلات، انظر "[مكونات لوحة النظام](#)".
- 2 قم بإزالة مقبس الوصلة من أسنان وصلة كلمة المرور.
- 3 انتظر لمدة 5 ثوان ثم أعد تركيب مقبس الوصلة في موقعه الأصلي.



المطلبات التالية

- 1 أعد وضع [واقي لوحة النظام](#).
- 2 أعد وضع [الغطاء الخلفي](#).
- 3 أعد وضع [الجاميل](#).

مسح إعدادات CMOS



تحذيرة قبل العمل داخل جهاز الكمبيوتر الخاص بك، اقرأ معلومات الأمان التي تم وضعها مع جهاز الكمبيوتر الخاص بك واتبع الخطوات الواردة في [قيل العمل داخل جهاز الكمبيوتر الخاص بك](#). بعد العمل داخل جهاز الكمبيوتر الخاص بك، اتبع التعليمات الواردة في [بعد العمل داخل جهاز الكمبيوتر الخاص بك](#). للتعرف على المعلومات الإضافية الخاصة بأفضل ممارسات الأمان، راجع الصفحة الرئيسية الخاصة بالتوافق التنظهي على الموقع www.dell.com/regulatory_compliance.

المتطلبات الأساسية

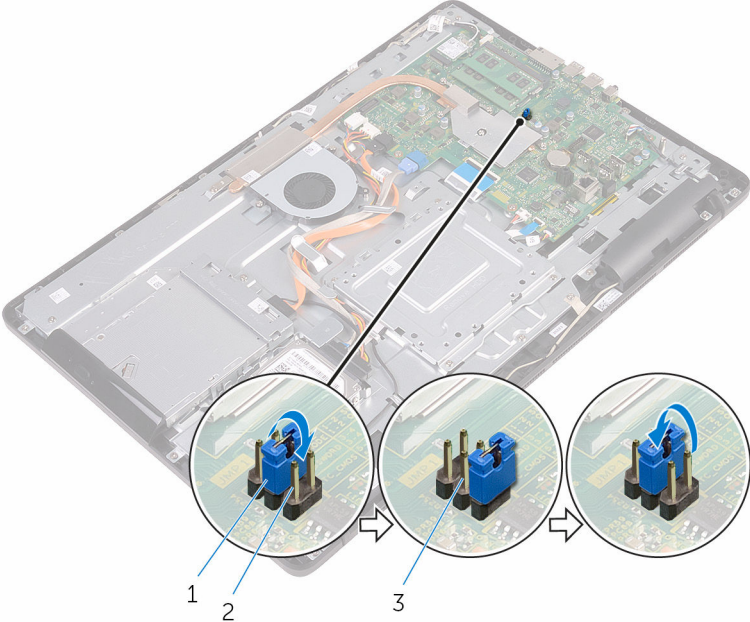
- 1 تم إزالة الحامل.
- 2 تم إزالة الغطاء الخلفي.
- 3 تم إزالة واقي لوحة النظام.

الإجراء

- 1 حدد مكان وصلة إعادة تعيين CMOS (RTCRST) في لوحة النظام.
- 2 تم إزالة مقبس الوصلة من أسنان وصلة كلمة المرور، وتم بتوصيله بأسنان وصلة CMOS.



3 انتظر لمدة 5 ثوان ثم أعد تركيب مقبس الوصلة في موقعه الأصلي.



2 أسنان وصلة CMOS

1 مقبس الوصلة
3 أسنان وصلة كلمة المرور

المطلبات التالية

- 1 أعد وضع [واقي لوحة النظام](#).
- 2 أعد وضع [الغطاء الخلفي](#).
- 3 أعد وضع [الحامل](#).

تحديث نظام الإدخال والإخراج الأساسي (BIOS)

قد تحتاج إلى تحديث نظام الإدخال والإخراج الأساسي (BIOS) عندما يكون هناك تحديثًا متاحًا أو بعد إعادة تركيب لوحة النظام. لتحديث نظام الإدخال والإخراج الأساسي (BIOS):

- 1 قم بتشغيل جهاز الكمبيوتر الخاص بك.
- 2 انتقل إلى www.dell.com/support.
- 3 انقر على **دعم المنتج**، وأدخل علامة الخدمة الخاصة بجهاز الكمبيوتر لديك، ثم انقر على **رسالة**.
- 4 **ملاحظة:** إذا لم يكن لديك رمز الخدمة، فاستخدم ميزة الكشف التلقائي أو استعرض يدويًا طراز جهاز الكمبيوتر الخاص بك.
- 4 انقر على **برامج التشغيل والتحديثات** → **المشور عليها بنفسني**.
- 5 حدد نظام التشغيل المثبت على جهاز الكمبيوتر الخاص بك.
- 6 مرر الصفحة لأسفل وقم بتوسيع **BIOS**.
- 7 انقر على **تنزيل** لتنزيل أحدث إصدار من BIOS لجهاز الكمبيوتر الخاص بك.
- 8 بعد اكتمال التنزيل، انتقل إلى المجلد الذي حفظت ملف تحديث BIOS بداخله.
- 9 انقر نقرًا مزدوجًا فوق رمز ملف تحديث نظام BIOS واتبع الإرشادات التي تظهر على الشاشة.

أضواء النظام التشخيصية

ضوء حالة التيار: يشير إلى حالة التيار.

كهرماني ثابت – جهاز الكمبيوتر غير قادر على التمهيد إلى نظام التشغيل. هذا يشير إلى تعطل جهاز الإمداد بالتيار أو جهاز آخر في جهاز الكمبيوتر.

كهرماني وامض – جهاز الكمبيوتر غير قادر على التمهيد إلى نظام التشغيل. هذا يشير إلى أن إمداد التيار عادي إلا أن هناك جهاز آخر في جهاز الكمبيوتر تالف أو لم يتم تركيبه بشكل مناسب.

ملاحظة: انظر أنماط الضوء لتحديد الجهاز التالف.

مطفأ – جهاز الكمبيوتر في حالة الإسبات أو أنه مطفأ.

ضوء حالة التيار يومض باللون الكهرماني مع رموز صوتية تشير إلى حالات التعطل.

على سبيل المثال، فإن ضوء حالة التيار يومض باللون الكهرماني مرتين ثم يتوقف، ثم يومض باللون الأبيض ثلاث مرات ثم يتوقف. يسخر نمط 3,3 هذا حتى يتم إيقاف تشغيل جهاز الكمبيوتر بما يشير إلى عدم العثور على صورة ملف الاسترداد.

يظهر الجدول التالي أنماط الضوء المختلفة إلى ماذا تشير:

| نمط الضوء | وصف المشكلة |
|-----------|---|
| 1 | لوحة النظام: عطل في BIOS وذاكرة الوصول العشوائي (RAM) |
| 2 | لم يتم اكتشاف ذاكرة أو ذاكرة الوصول العشوائي (RAM) |
| 3 | خطأ في لوحة النظام أو مجموعة الشرائح |
| 3,3 | لم يتم العثور على نسخ الاسترجاع الأصلية |
| 3,4 | تم العثور على نسخ الاسترجاع الأصلية ولكنها غير صحيحة |
| 4 | عطل في الذاكرة أو ذاكرة الوصول العشوائي (RAM) |
| 5 | عطل في بطارية CMOS |
| 6 | عطل في بطاقة الفيديو أو الشريحة |
| 7 | عطل في CPU |
| 8 | عطل في LCD |

قد يصدر جهاز الكمبيوتر سلسلة من الأصوات أثناء بدء التشغيل إذا لم يكن بالإمكان عرض الأخطاء أو المشكلات. إن الرموز الصوتية المتكررة تساعد المستخدم على استكشاف الأخطاء وحلها بالنسبة للمشكلات في جهاز الكمبيوتر.

ضوء حالة الكاميرا: يشير إلى ما إذا كانت الكاميرا قيد الاستخدام.

• أبيض ثابت – الكاميرا قيد الاستخدام.

• مطلقاً - الكاميرا غير مستخدمة.



الحصول على المساعدة والاتصال بشركة Dell

موارد المساعدة الذاتية

يمكنك الحصول على المعلومات والمساعدة بشأن منتجات Dell وخدماتها باستخدام مصادر المساعدة الذاتية هذه:

www.dell.com

معلومات حول منتجات وخدمات Dell

تطبيق Dell Help & Support

Windows 10, Windows 8.1



تطبيق البدء

Windows 10



تعليمات ومساعدة التطبيق

:Windows 8.1



في بحث Windows. اكتب Help and Support. واضغط على إدخال.

الوصول إلى تعليمات في Windows 8 و Windows 8.1 و Windows 10

اقرأ فوق **ابداً** → **المساعدة والدعم**.

الوصول إلى المساعدة في Windows 7

www.dell.com/support/windows

المساعدة عبر الإنترنت لنظام التشغيل

www.dell.com/support/linux

www.dell.com/support

معلومات استكشاف الأخطاء وإصلاحها، وأداة المستخدم، وتعليمات الإعداد، ومواصفات المنتج، ومدونات المساعدة الفنية، وبرامج التشغيل، وتحديثات البرامج، وما إلى ذلك.


راجع **أنا وحماز Dell الخاص بي** في www.dell.com/support/manuals

تعرف على نظام التشغيل لديك، وإعداد حماز الكمبيوتر الخاص بك واستخدامه، والنسخ الاحتياطي للبيانات، والتشخيصات، وما إلى ذلك.

الاتصال بشركة Dell

للإتصال بشركة Dell، أو الدعم الفني، أو مشكلات خدمة العملاء، ارجع إلى www.dell.com/contactdell.



ملاحظة: وتختلف حالة التوافر وفقاً للدولة والمنهج، وقد لا تتوفر بعض الخدمات في بلدك. 

ملاحظة: إذا لم يكن لديك اتصال نشط بالإنترنت، يمكنك العثور على معلومات الاتصال على فاتورة الشراء الخاصة بك أو إيصال الشحن أو الفاتورة أو كاتالوج منتج Dell. 